



INGETEC



# CONSTRUCTION D'UN OUVRAGE DE RÉGULATION DES CRUES PAR AUGMENTATION DES CAPACITÉS DE LA ZONE DE RALENTISSEMENT DYNAMIQUE DES CRUES DE L'OISE LONGUEIL II

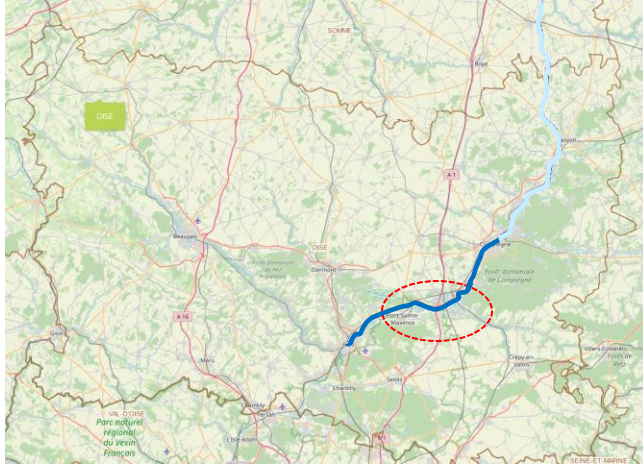
Réunion publique – 29/09/2022





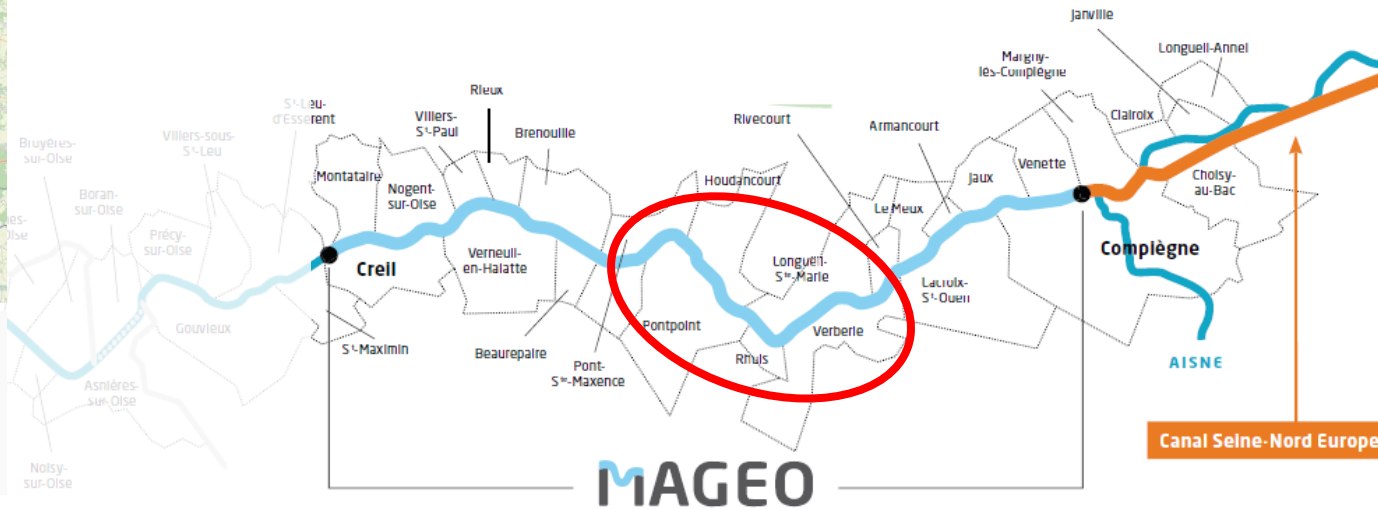
# L'INSCRIPTION DANS LE TERRITOIRE DE 3 PROJETS EN COURS

## 2- MAGEO- OBJECTIF DE NAVIGATION



Mise Au Gabarit Européen de l'Oise entre Compiègne et Creil

- Rescindement des berges
- Approfondissement de l'Oise



La section de l'Oise concernée par le projet traverse 22 communes du département de l'Oise et s'étend sur 42 km de long, depuis le Pont SNCF de Compiègne jusqu'à l'écluse de Creil. Le projet a été soumis à la concertation en 2012 et résulte d'une analyse croisant critères environnementaux et techniques, garantissant ainsi un tracé de moindre impact environnemental.

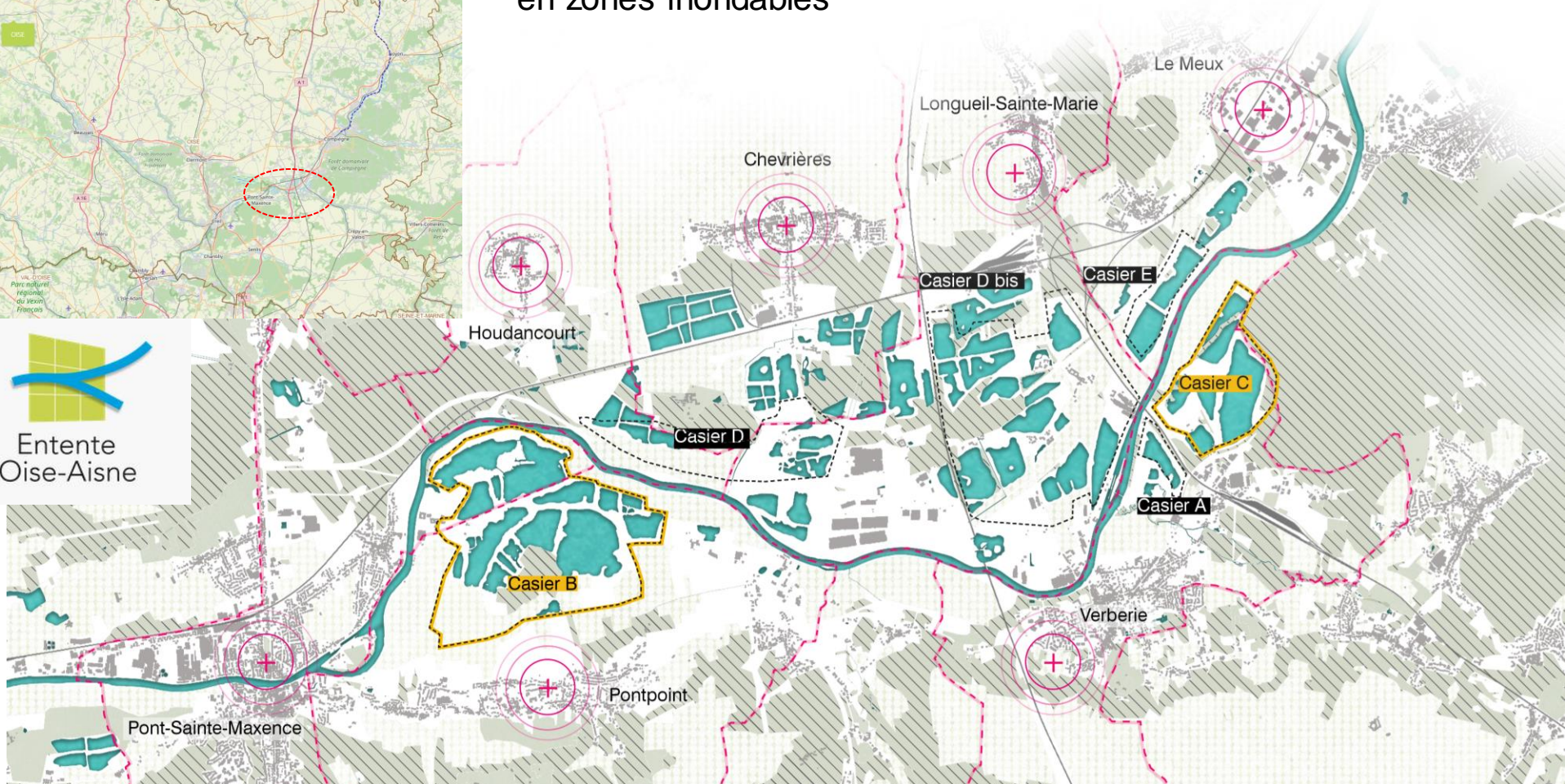
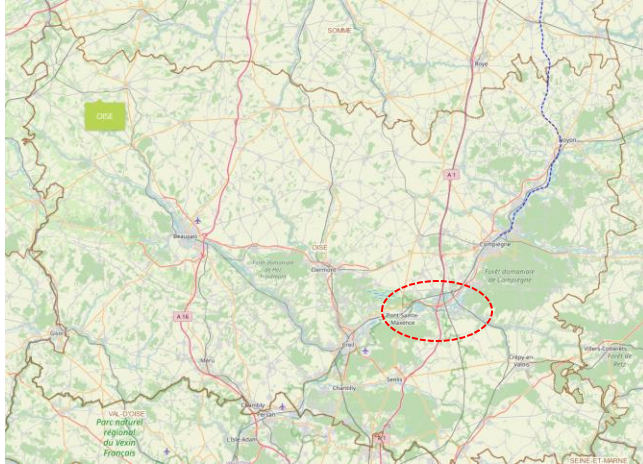
Les berges de l'Oise à proximité des casiers B et C sont impactées par MAGEO

- Perte d'emprise pour la construction des digues et l'extension des casiers
- Diminution du champ d'expansion naturelle des crues

# L'INSCRIPTION DANS LE TERRITOIRE DE 3 PROJETS EN COURS

## 3- LONGUEIL II – PROTECTION DES RISQUES D'INONDATIONS

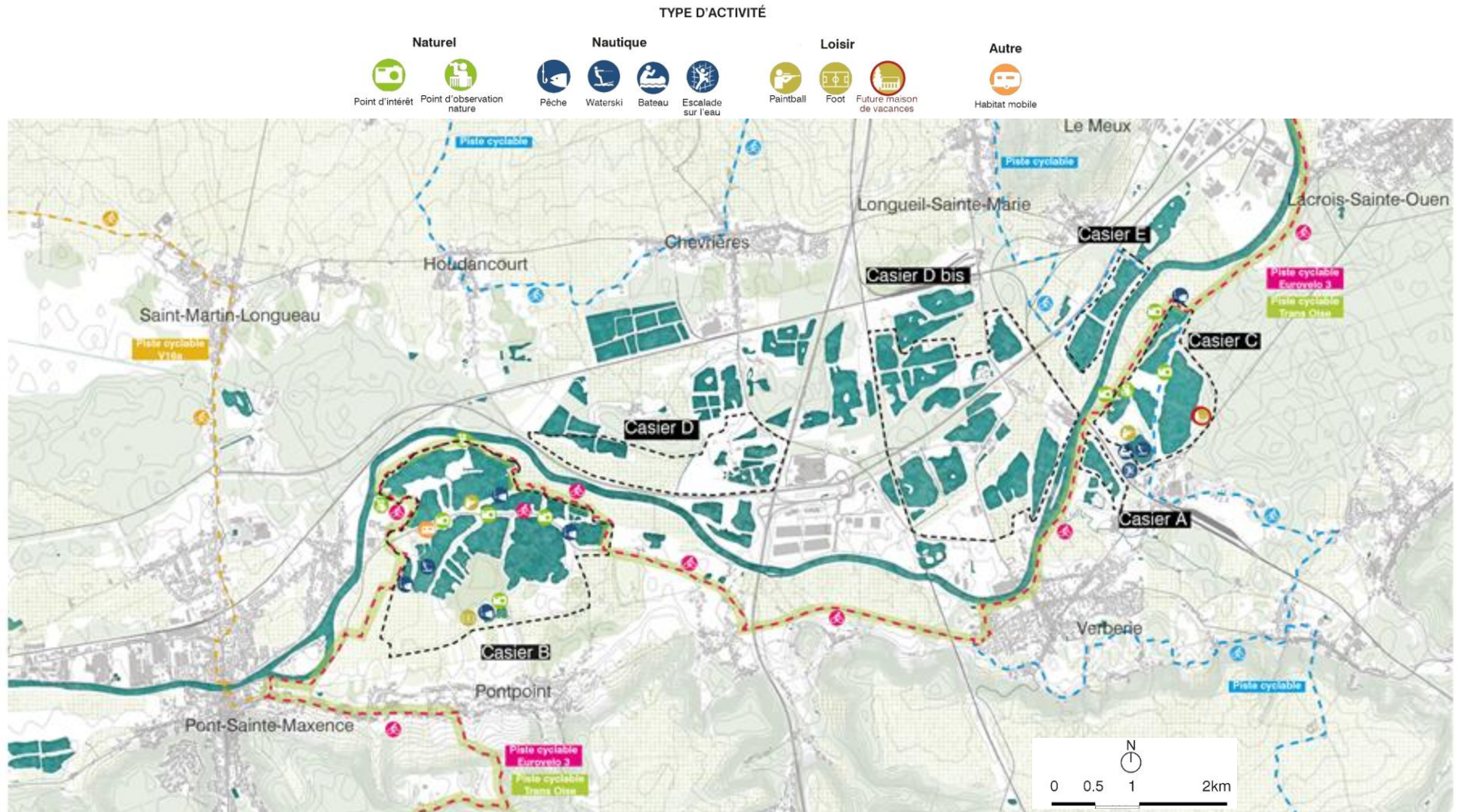
Objectif de protection des enjeux existants actuellement situés en zones inondables



# L'INSCRIPTION DANS LE TERRITOIRE DE 3 PROJETS EN COURS

## 3- LONGUEIL II –PROTECTION DES RISQUES D'INONDATIONS

Un développement déjà effectif d'usages de loisirs autour de l'Oise et des étangs



# SOMMAIRE

## 1. Genèse du projet et justifications hydrauliques

1. L'état actuel – Site de Longueil
2. Le projet et l'efficacité de Longueil II
3. Le risque inondation du site

## 2. Longueil II, un projet partagé de territoire

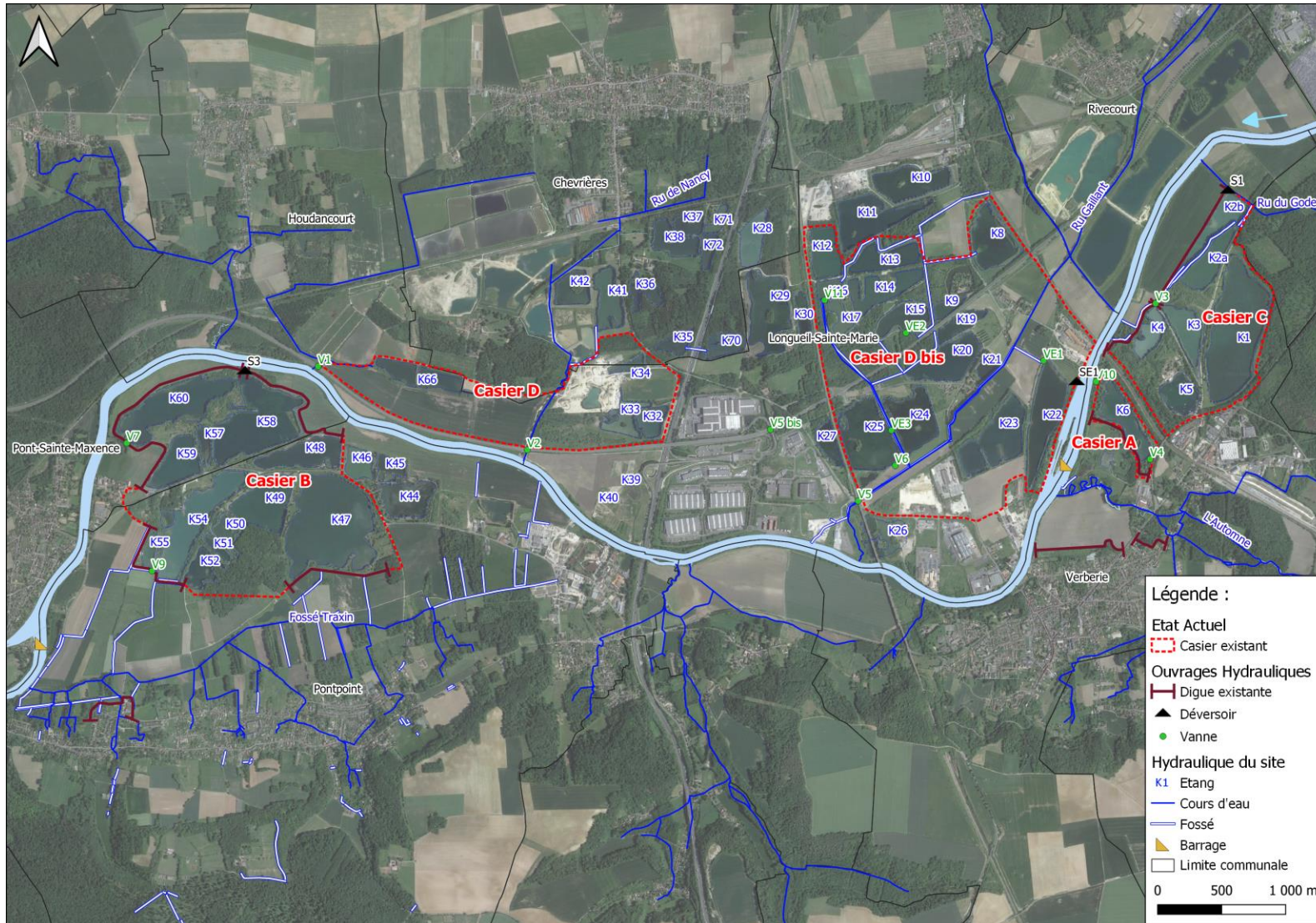
1. Le tracé des digues du casier B – l'Evêché – Limite sud avec Pontpoint – Le stade
2. Les usages dans le territoire – existants et futurs
3. Les typologies de digues envisagées du casier B
4. Le tracé des digues du casier C et usages
5. Les typologies de digues envisagées du casier C

## 3. Stations de pompage

1. Casier B – Pontpoint / Pont-Sainte-Maxence
2. Casier C - Verberie

# 1. GENÈSE DU PROJET ET JUSTIFICATIONS HYDRAULIQUES

## ÉTAT ACTUEL – SITE DE LONGUEIL



5 casiers :

➤ Capacité totale de stockage de 13,9 Mm<sup>3</sup>

➤ Casier B : 6,3 Mm<sup>3</sup>

Casier C : 2,7 Mm<sup>3</sup>

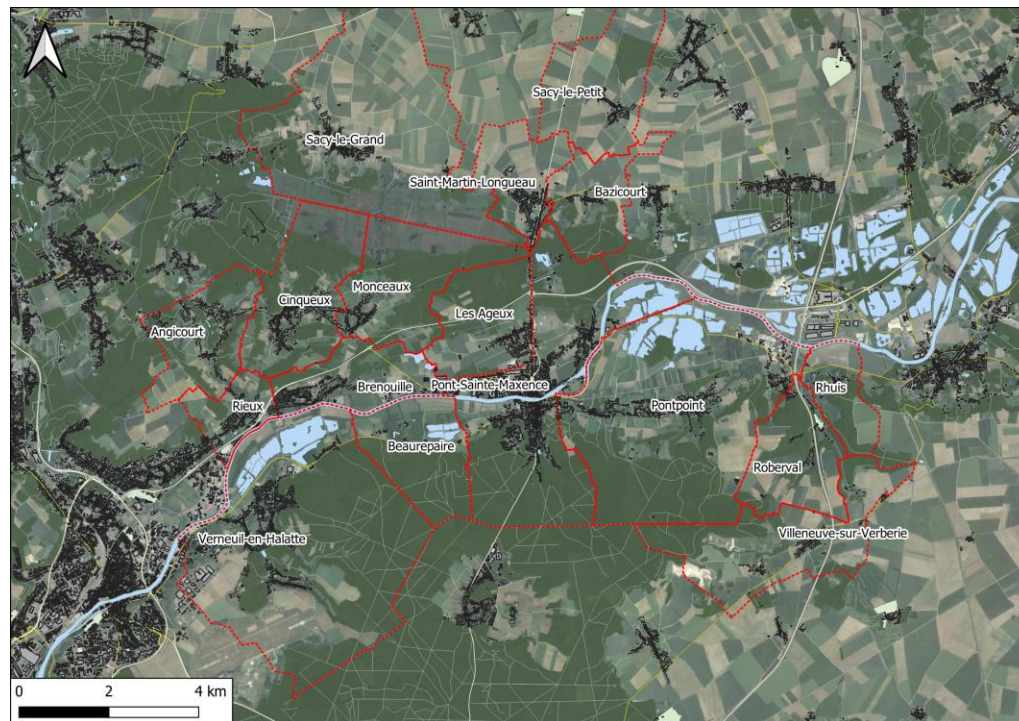
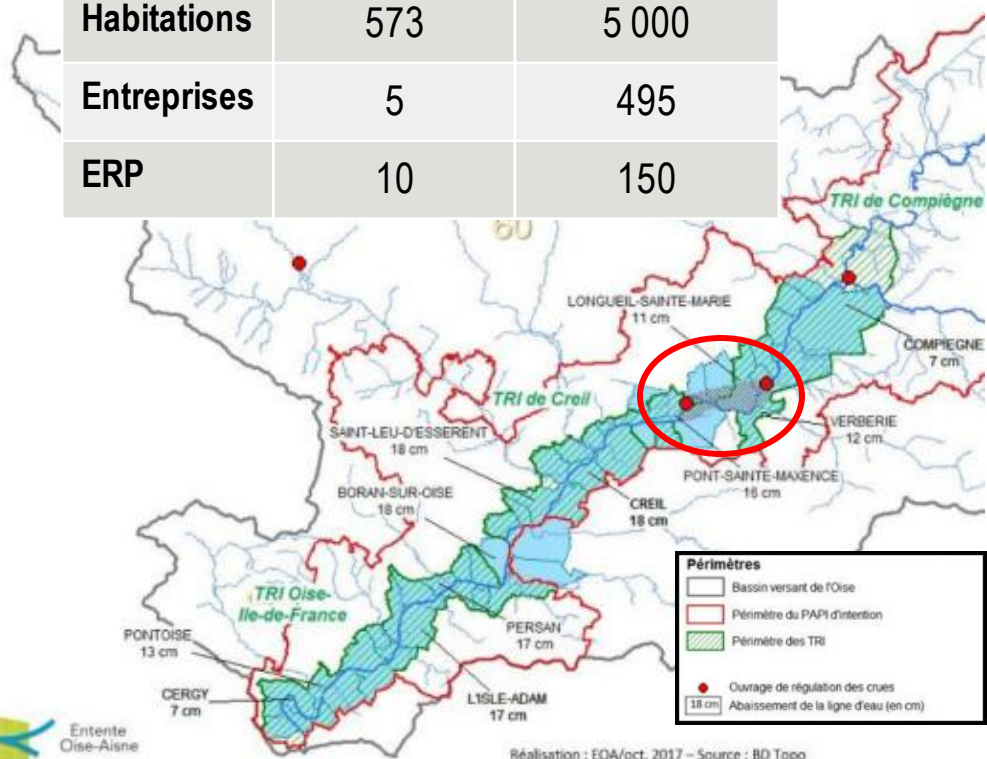
➤ Remplissage gravitaire

# 1. GENÈSE DU PROJET ET JUSTIFICATIONS HYDRAULIQUES

## L'OBJECTIF ET EFFICACITÉ DE LONGUEIL II

- Une maîtrise sur un plus grand bassin versant,
- 54 communes bénéficiaires de cet aménagement dans l'Oise et le Val d'Oise.
- Enjeux bénéficiaires :

	Enjeux dans la CCPOH	Enjeux dans le bassin versant
Habitations	573	5 000
Entreprises	5	495
ERP	10	150



Réalisation : EOA/oct. 2017 – Source : BD Topo



# 1. GENÈSE DU PROJET ET JUSTIFICATIONS HYDRAULIQUES

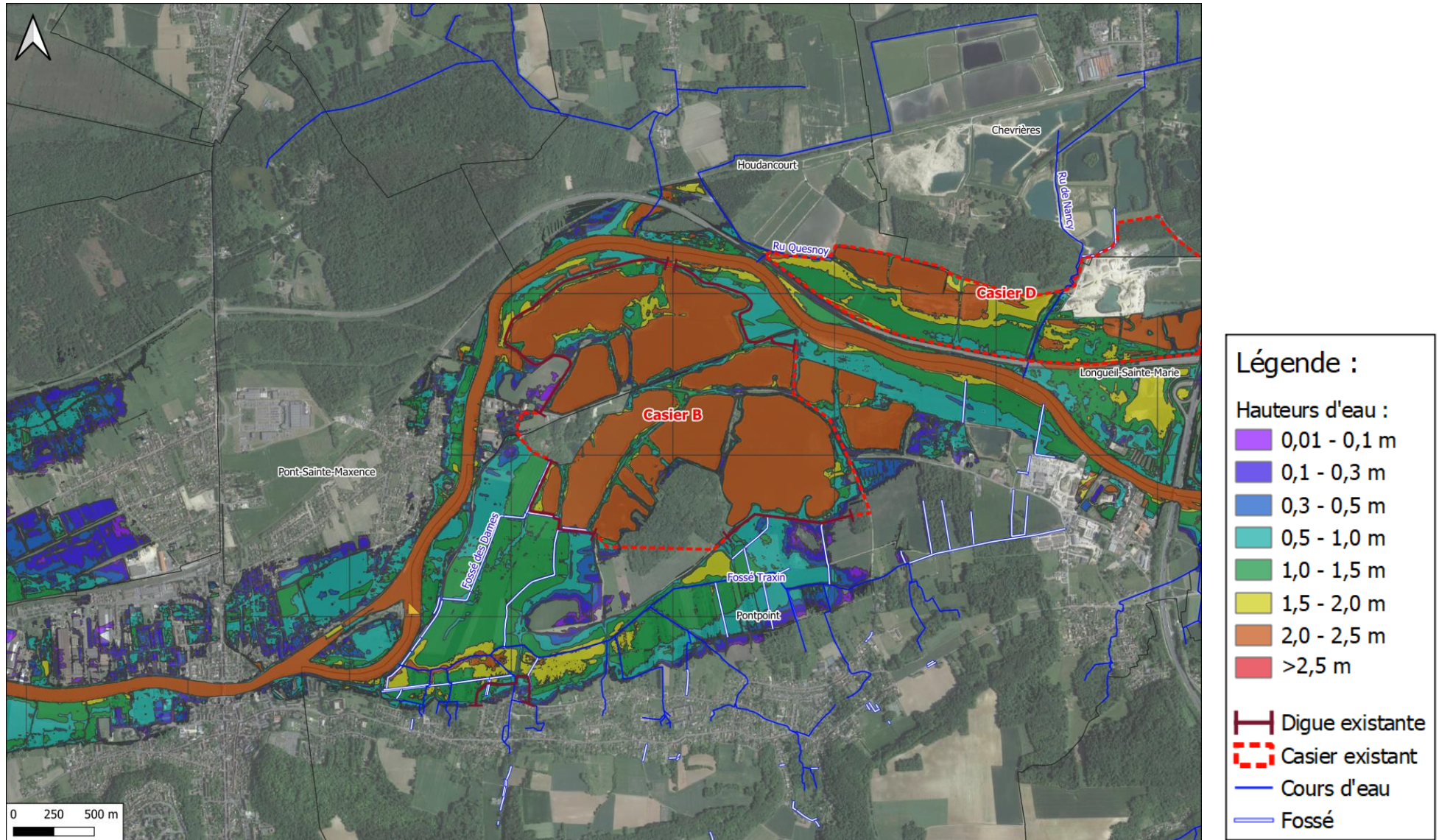
## L'OBJECTIF ET EFFICACITÉ DE LONGUEIL II

- Une plage de fonctionnement de l'ouvrage accrue :
  - Longueil I : gamme de crues de 20 ans à 70 ans
  - Longueil II : gamme de crues de 10 ans à 100 ans
- Un volume de stockage plus important et une maîtrise du remplissage de l'aménagement

	LONGUEIL I	OBJECTIFS LONGUEIL II
Volume Casier B + C	9 Mm <sup>3</sup>	+15 M m <sup>3</sup> soit avec Longueil I : 24 Mm <sup>3</sup>
Type de remplissage	Remplissage gravitaire	Remplissage par pompage

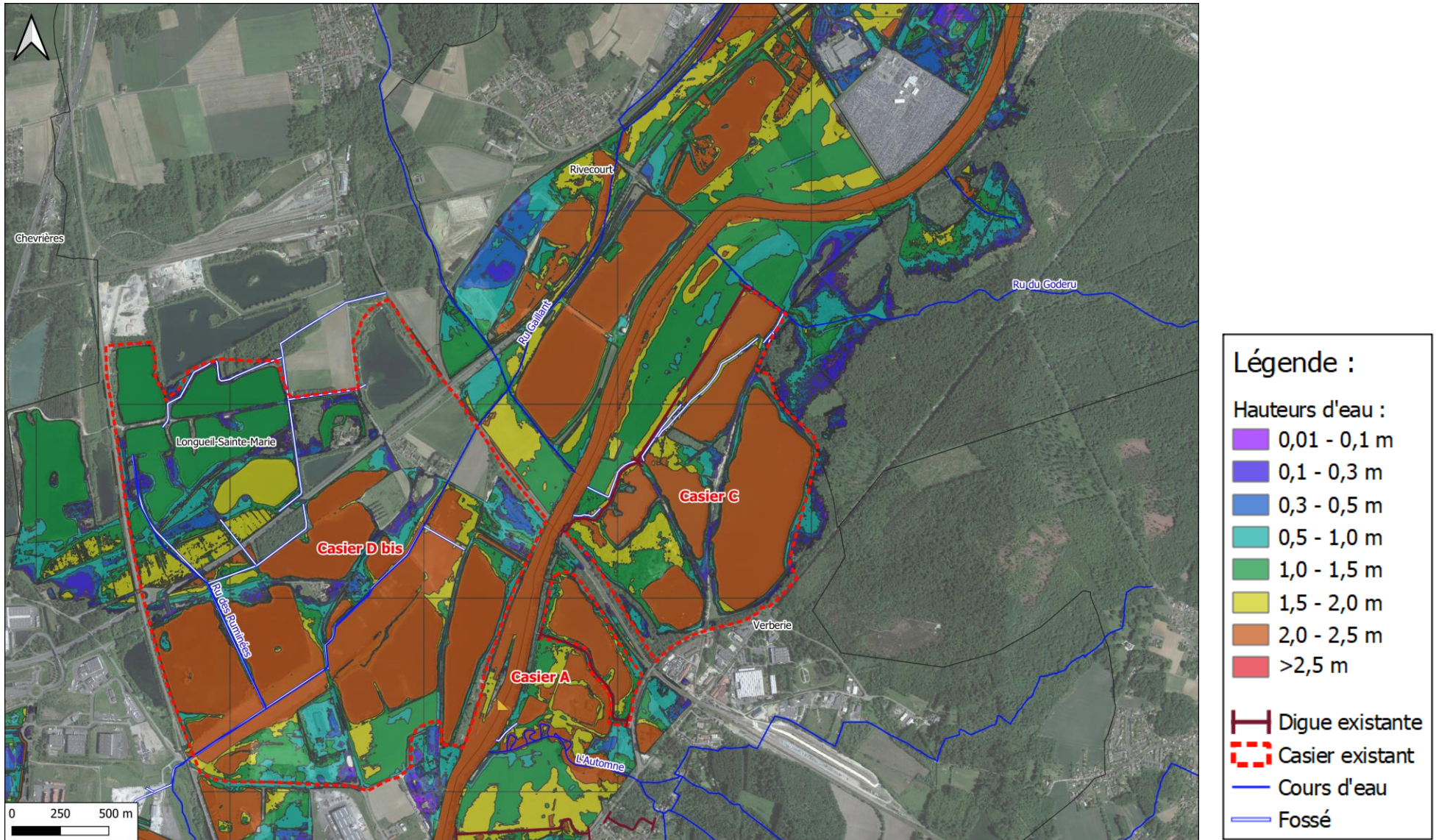
# 1. GENÈSE DU PROJET ET JUSTIFICATIONS HYDRAULIQUES

## RISQUE INONDATION DU SITE – ÉTAT ACTUEL CASIER B – CRUE CENTENNALE



# 1. GENÈSE DU PROJET ET JUSTIFICATIONS HYDRAULIQUES

## RISQUE INONDATION DU SITE – ÉTAT ACTUEL CASIER C – CRUE CENTENNALE



## 2. LONGUEIL II, UN PROJET PARTAGÉ DE TERRITOIRE

### UNE OPPORTUNITÉ DE VALORISATION DU TERRITOIRE ET DU PAYSAGE LOCAL



# TRACÉ DES DIGUES DU CASIER B

## CASIER B – ÉTAT EXISTANT



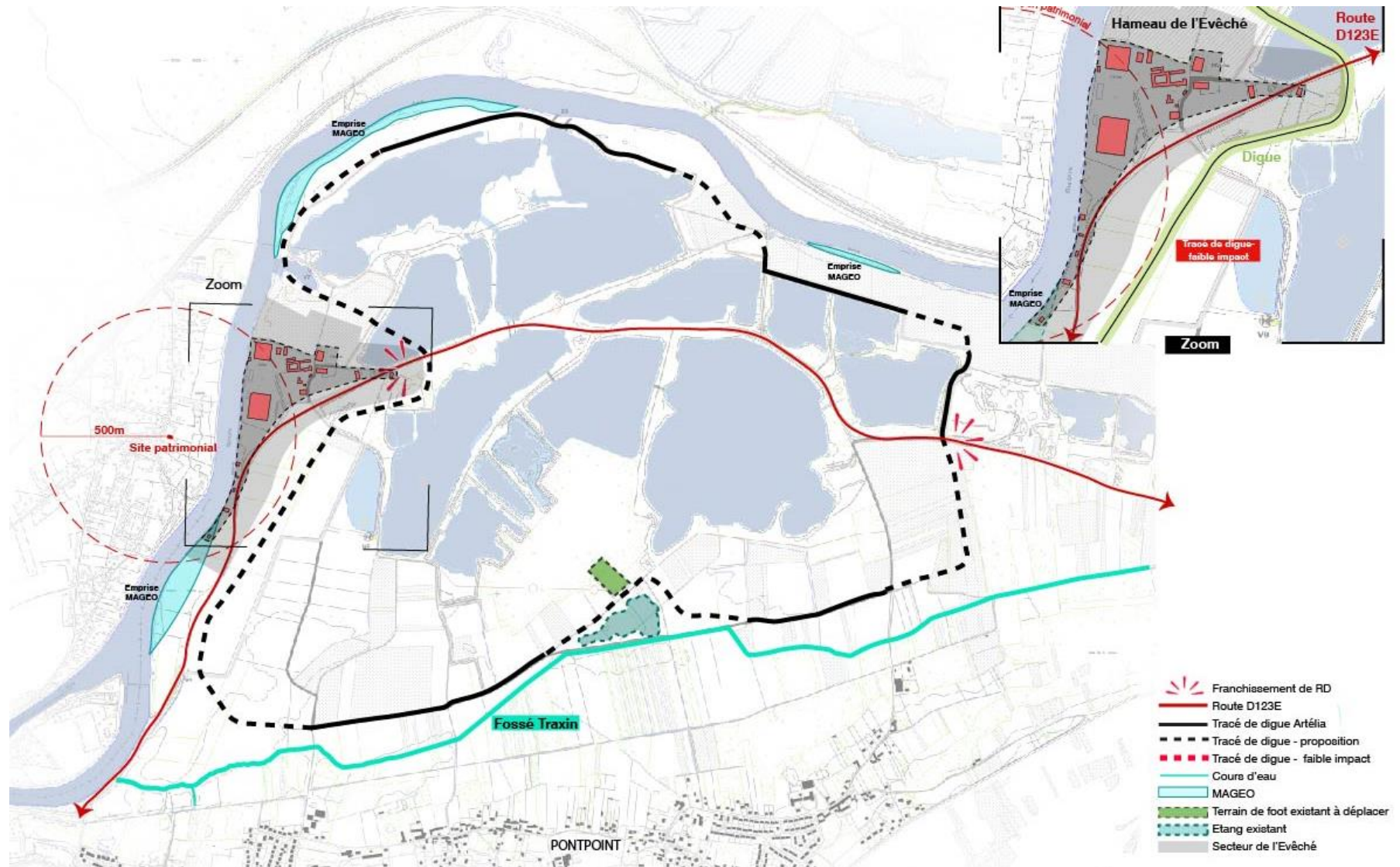
# TRACÉ DES DIGUES DU CASIER B

CASIER B – TRACE DE LA FUTURE DIGUE AU STADE ACTUEL DE PROJET

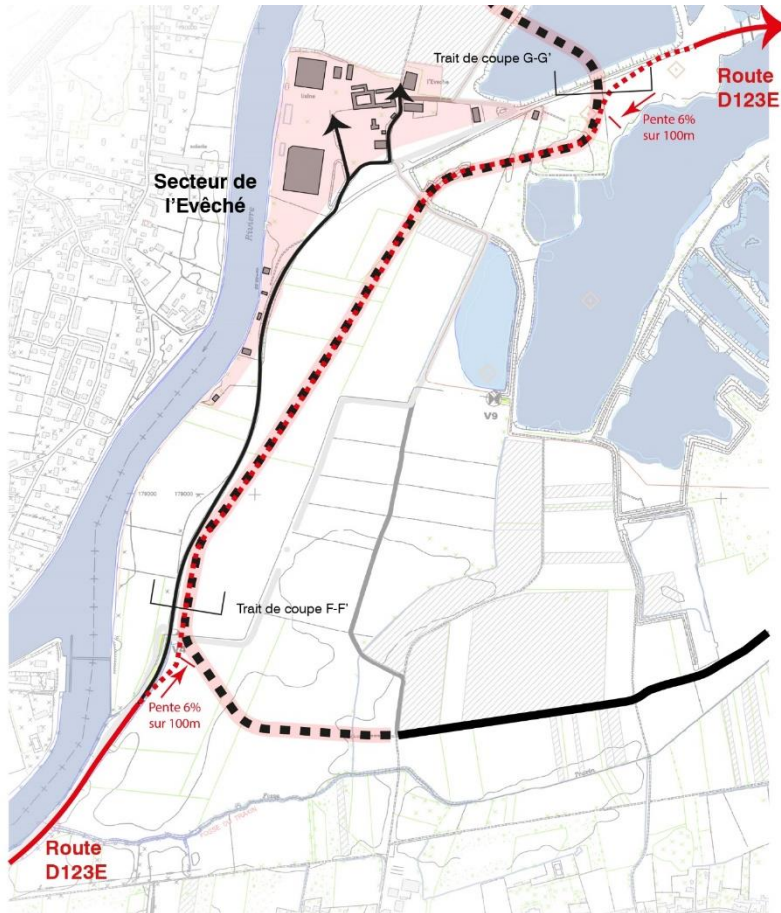


# TRACÉ DES DIGUES DU CASIER B

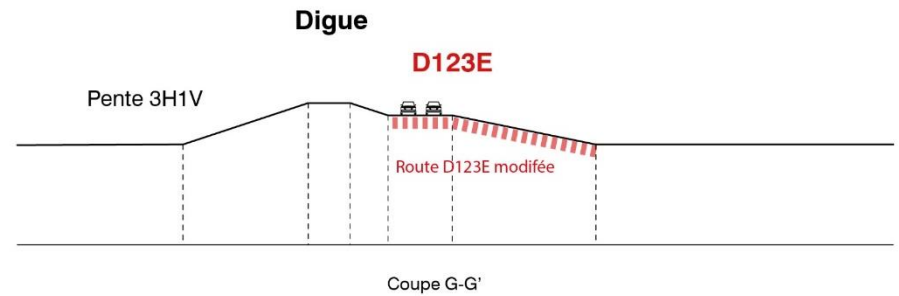
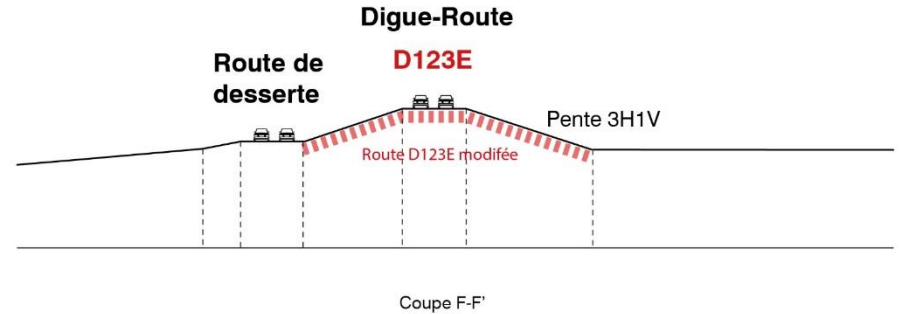
## CASIER B – SYNTHÈSE DES ETUDES DE TRACÉS AVEC LE MINIMUM D'IMPACT



## CASIER B – RECHERCHE D'UN TRACÉ POUR PRÉSERVER LA FERME DE L'EVÊCHÉ



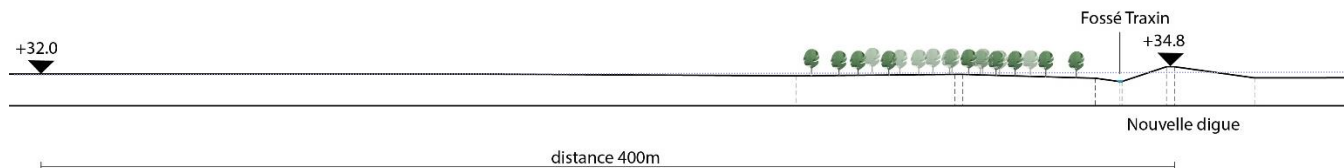
- Route existante
- Route D123E existante
- - - Route D123E modifiée
- ▬ Tracé de digue - faible impact





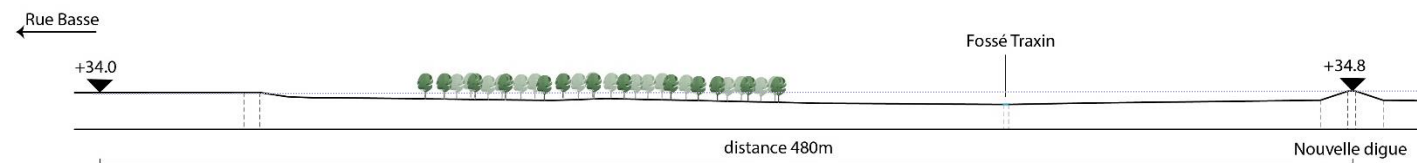
# LIMITE SUD AVEC PONTPOINT

## IDENTIFICATION DES CO VISIBILITÉS PUBLIQUES DEPUIS LE VILLAGE



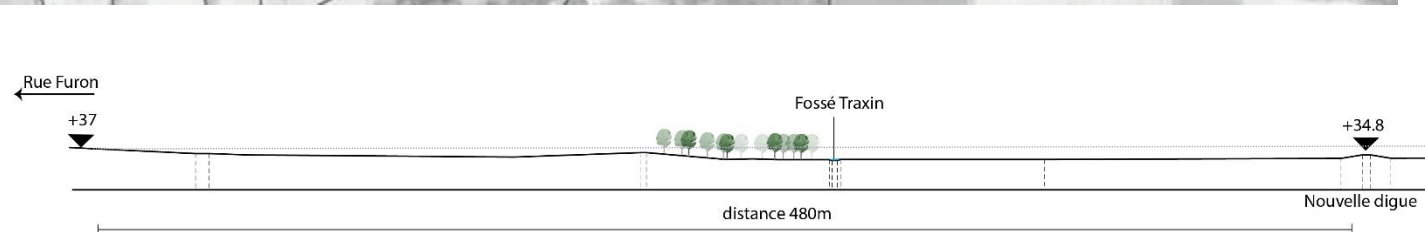
# LIMITE SUD AVEC PONTPOINT

## IDENTIFICATION DES CO VISIBILITÉS PUBLIQUES DEPUIS LE VILLAGE



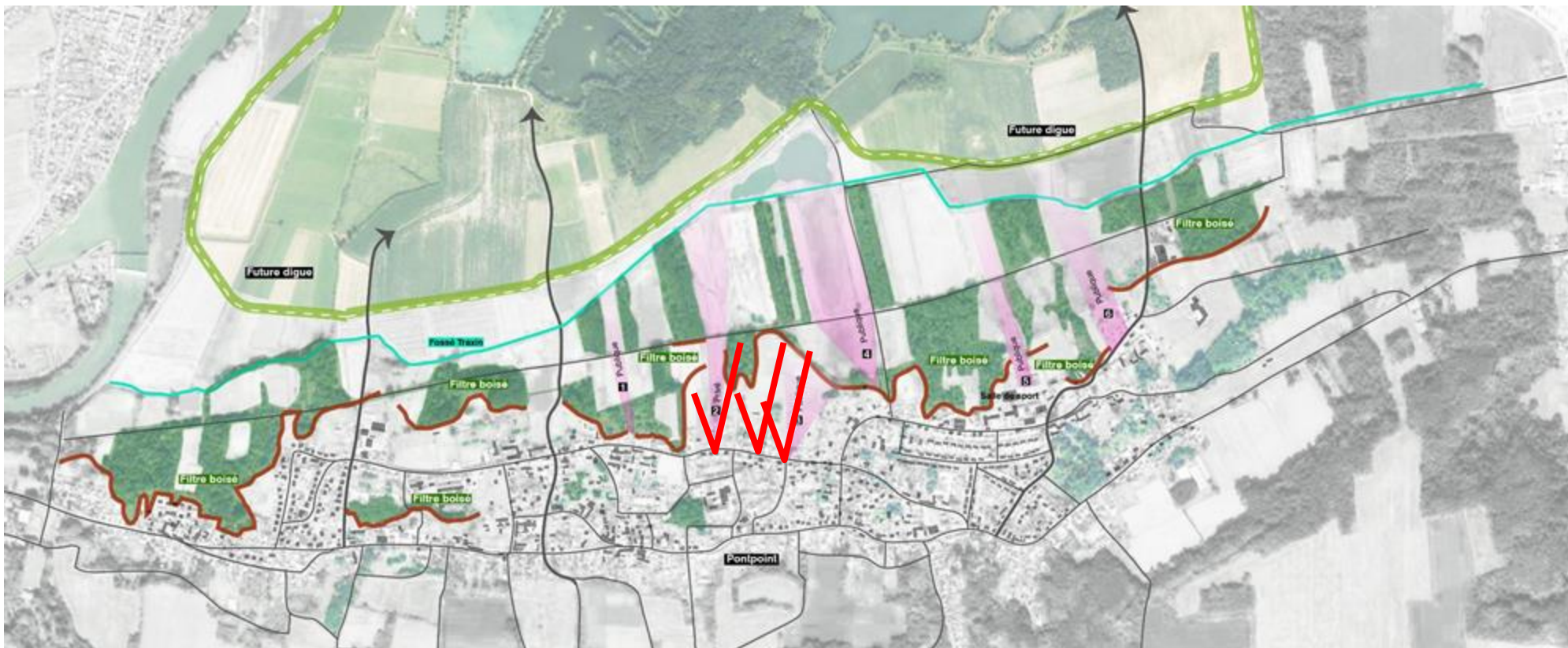
# LIMITE SUD AVEC PONTPOINT

## IDENTIFICATION DES CO VISIBILITÉS PUBLIQUES DEPUIS LE VILLAGE



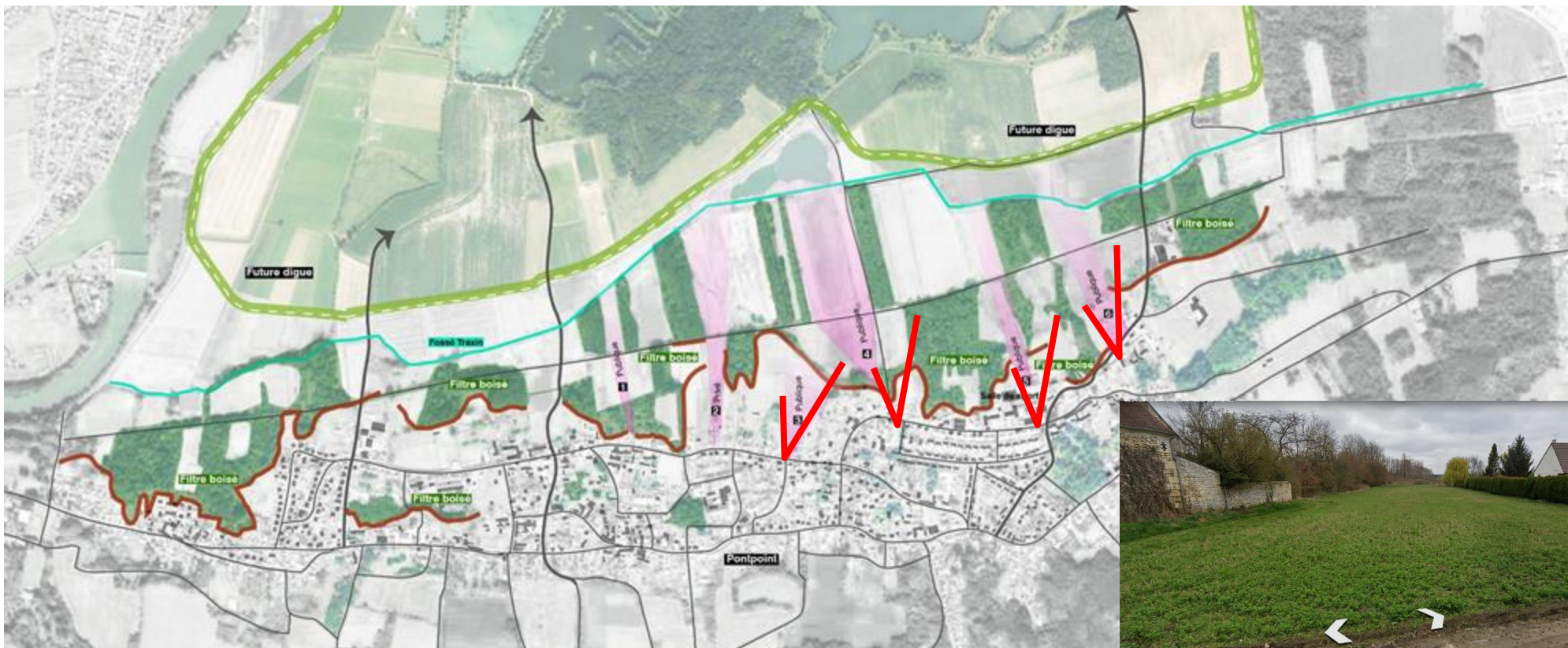
# LIMITE SUD AVEC PONTPOINT

IDENTIFICATION DES CÔNES VISUELS SANS AUCUN LIEN AVEC LA DIGUE



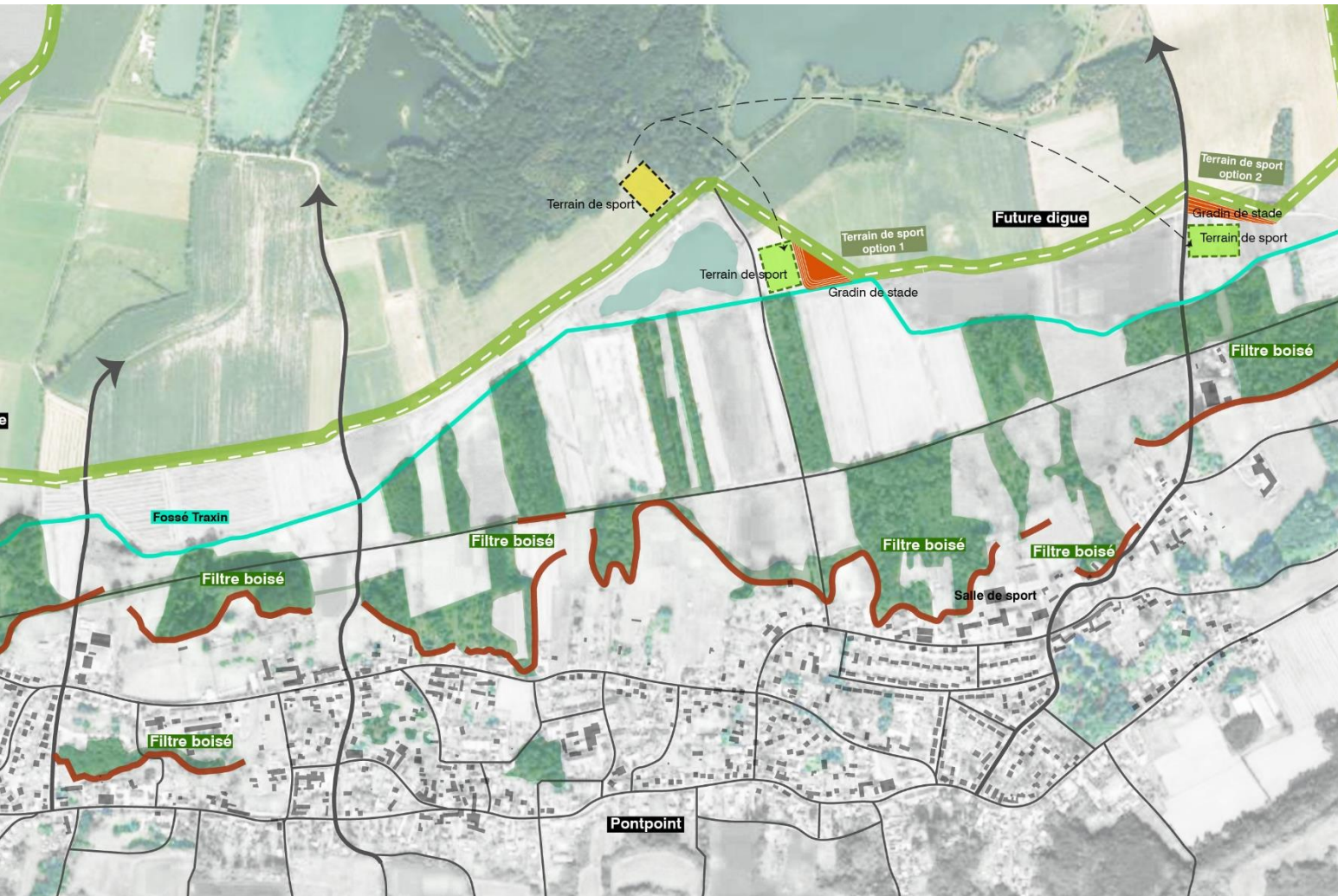
# LIMITE SUD AVEC PONTPOINT

## IDENTIFICATION DES CÔNES VISUELS SANS AUCUN LIEN AVEC LA DIGUE



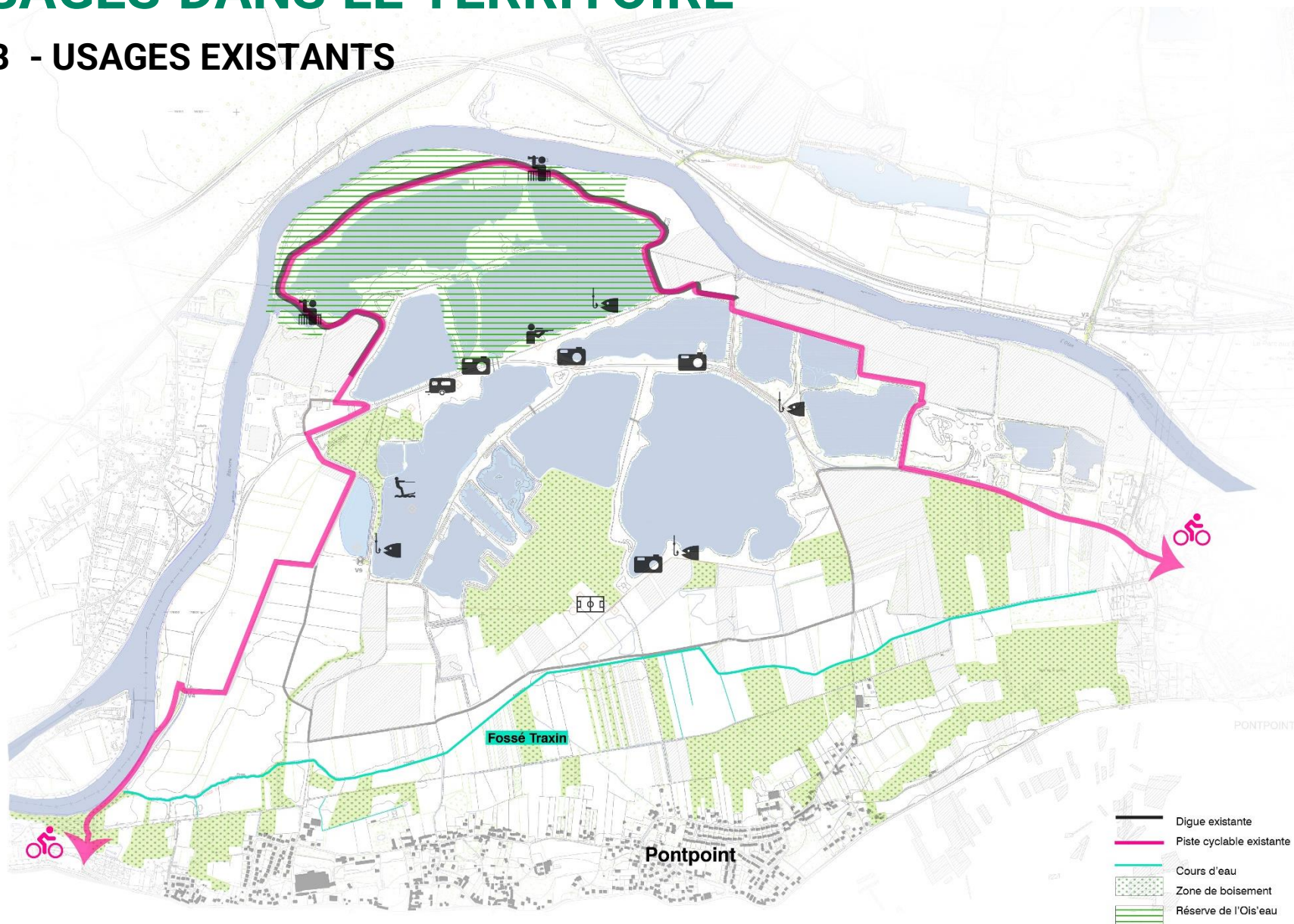
# STADE DE FOOT A DÉPLACER

## UTILISATION DE LA DIGUE COMME SUPPORT DE GRADINS



# LES USAGES DANS LE TERRITOIRE

## CASIER B - USAGES EXISTANTS







# TYPOLOGIES DE DIGUES ENVISAGÉES

## CASIER B



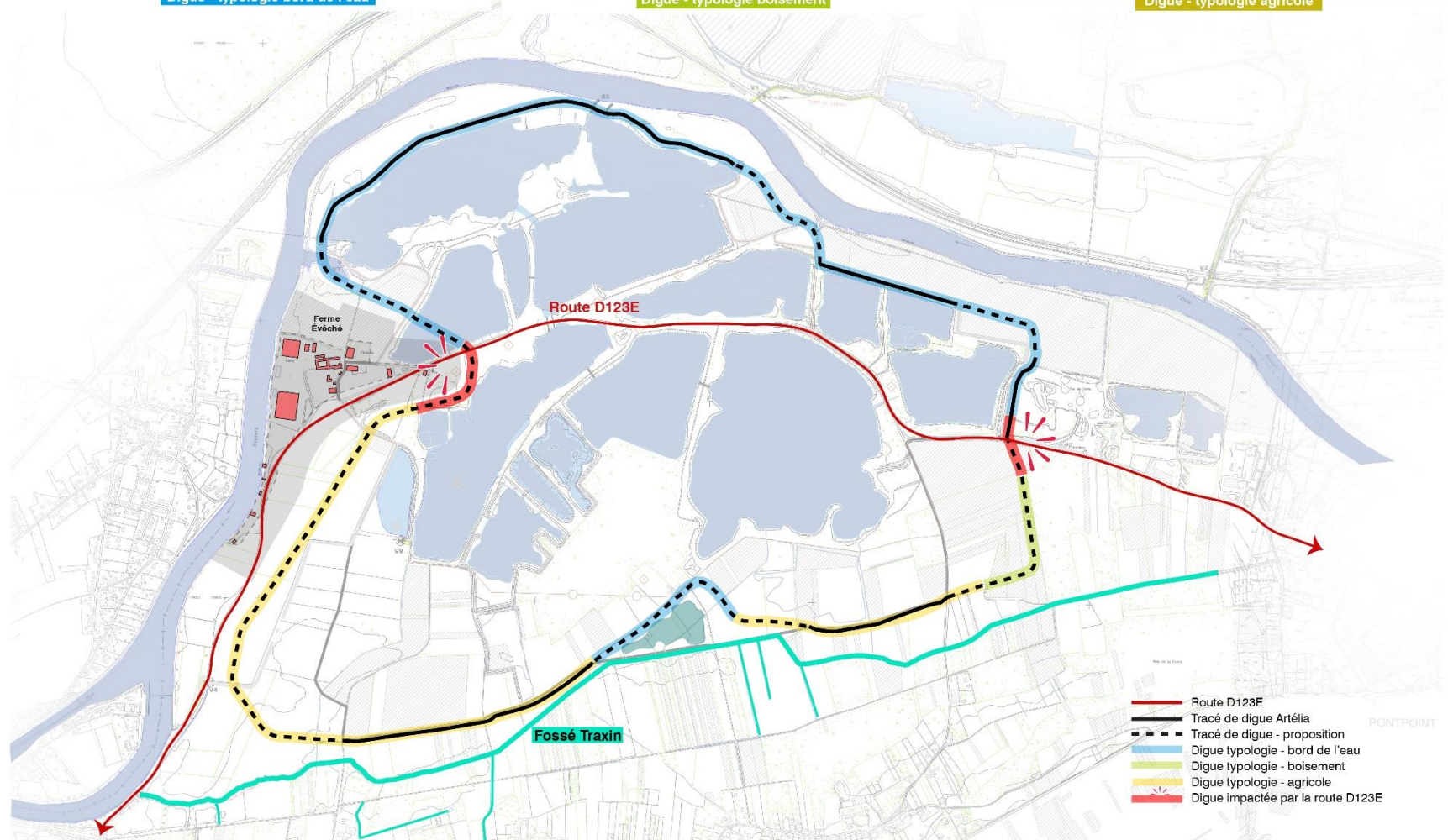
Digue - typologie bord de l'eau



Digue - typologie boisement



Digue - typologie agricole



# TYPOLOGIES DE DIGUES ENVISAGÉES

## LES DIGUES – TYPOLOGIE "BORD DE L'EAU"



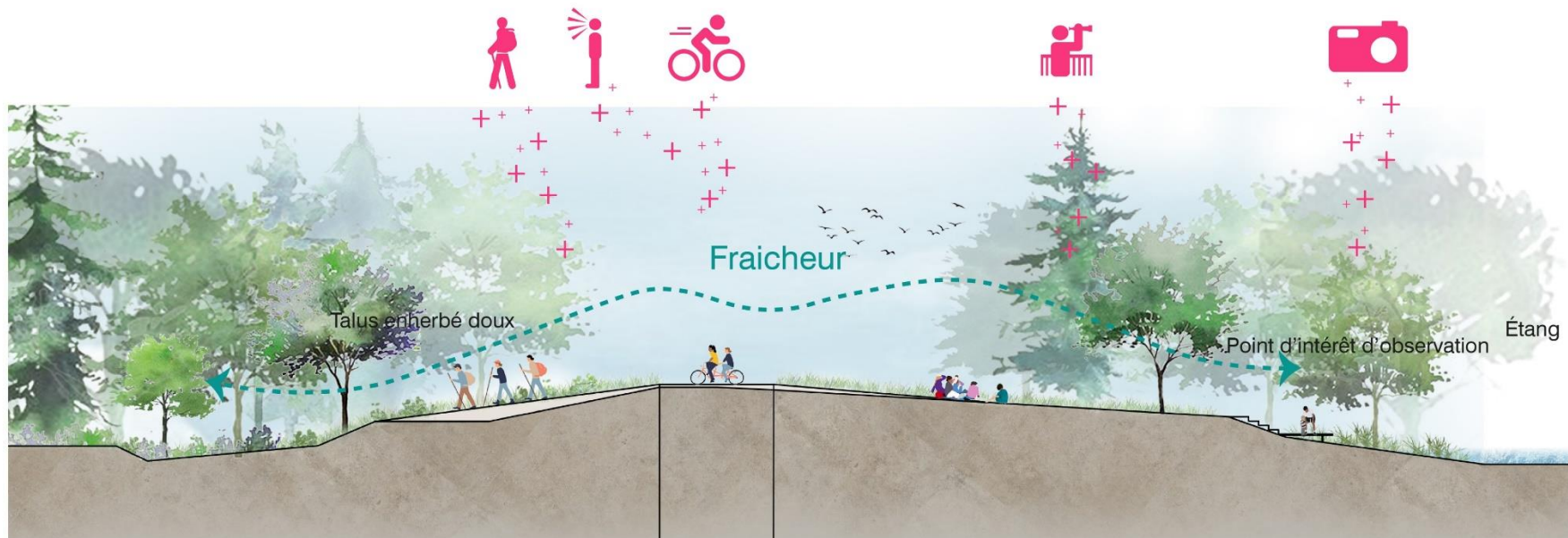
### Digue - typologie bord de l'eau

L'eau, l'agriculture, les boisements sont ici reconnus comme les éléments fondateurs et fédérateurs des nouveaux aménagements liés à la gestion des crues.

Le projet est une opportunité de renforcement et de développement d'usages de loisir, de promenade, de mobilité douce, offrant des espaces d'observation de la biodiversité. Il contribue à la valorisation du paysage sur le territoire des Pays d'Oise et d'Halatte.

# TYPOLOGIES DE DIGUES ENVISAGÉES

## LES DIGUES – TYPOLOGIE "BOISEMENT"



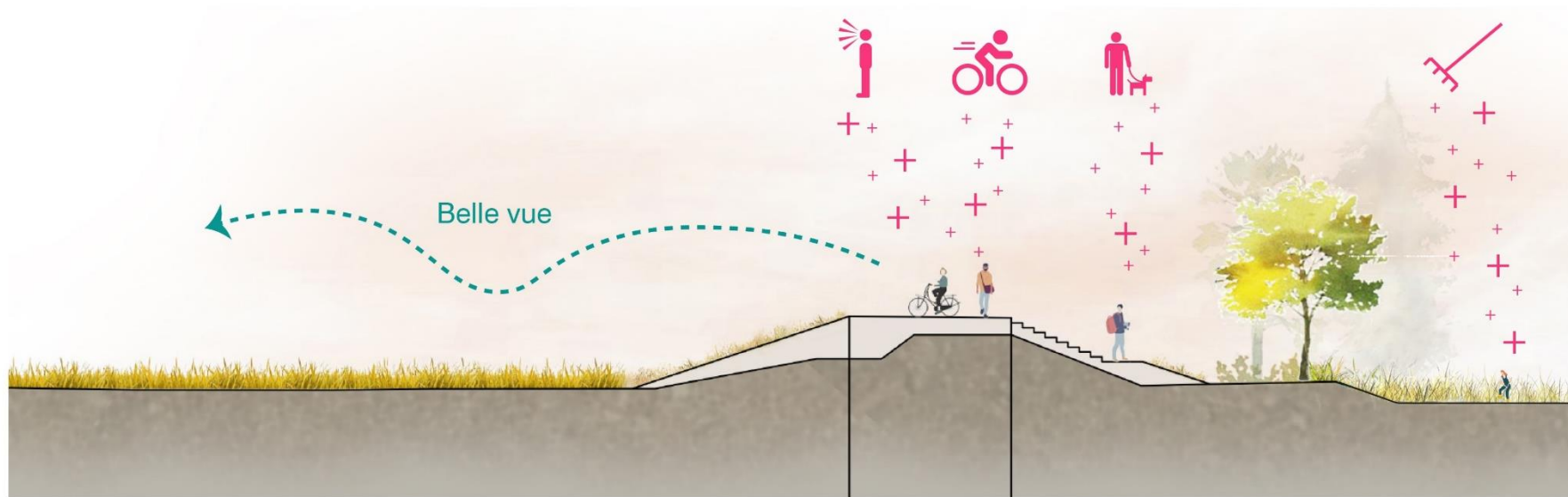
### Digue - typologie boisement

L'eau, l'agriculture, les boisements sont ici reconnus comme les éléments fondateurs et fédérateurs des nouveaux aménagements liés à la gestion des crues.

Le projet est une opportunité de renforcement et de développement d'usages de loisir, de promenade, de mobilité douce, offrant des espaces d'observation de la biodiversité. Il contribue à la valorisation du paysage sur le territoire des Pays d'Oise et d'Halatte.

# TYPOLOGIES DE DIGUES ENVISAGÉES

## LES DIGUES – TYPOLOGIE "AGRICOLE"



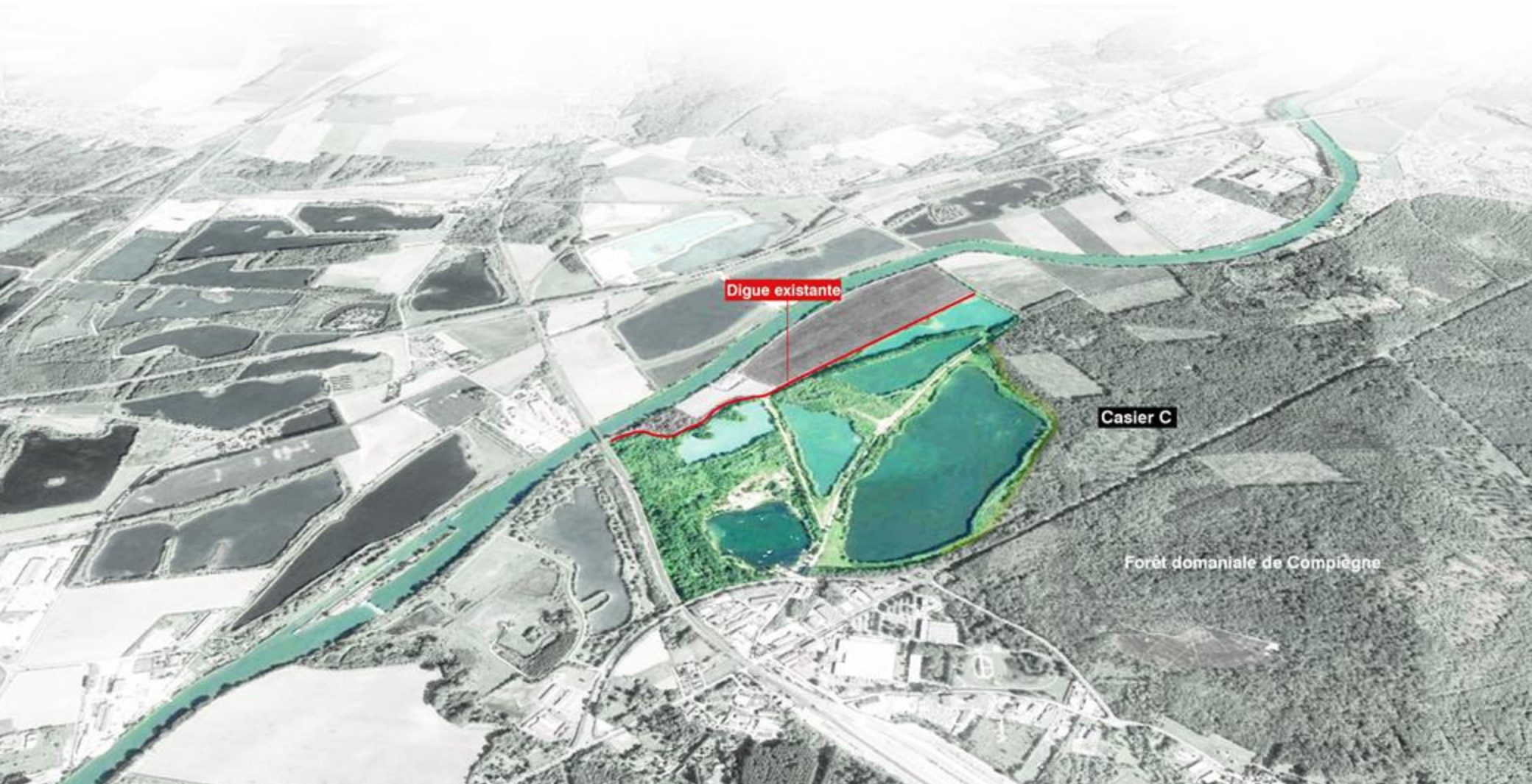
Digue - typologie agricole

L'eau, l'agriculture, les boisements sont ici reconnus comme les éléments fondateurs et fédérateurs des nouveaux aménagements liés à la gestion des crues.

Le projet est une opportunité de renforcement et de développement d'usages de loisir, de promenade, de mobilité douce, offrant des espaces d'observation de la biodiversité. Il contribue à la valorisation du paysage sur le territoire des Pays d'Oise et d'Halatte.

# TRACÉ DES DIGUES DU CASIER C

## CASIER C- ÉTAT EXISTANT



# TRACÉ DES DIGUES DU CASIER C

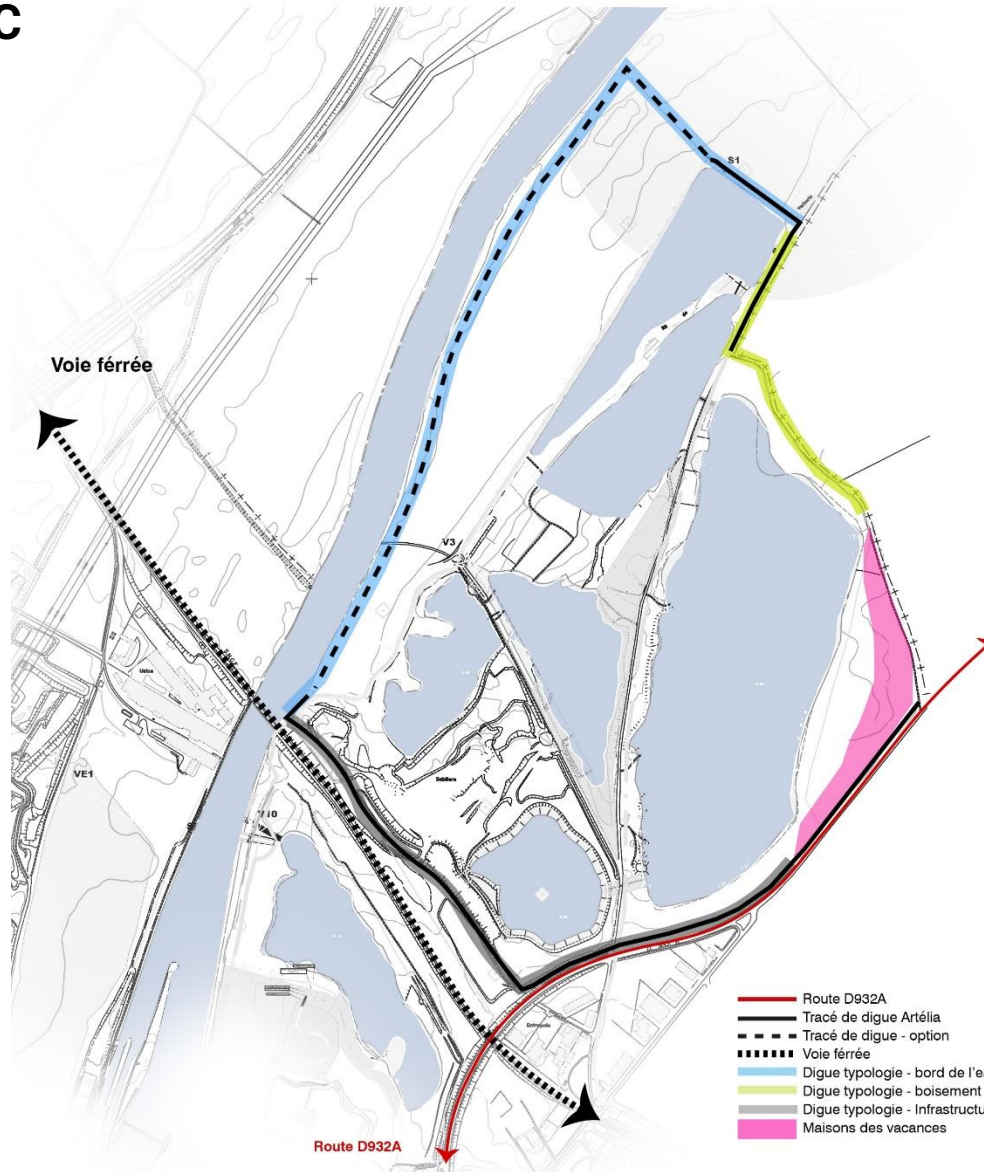
## CASIER C- TRACE DE DIGUES EN L'ÉTAT ACTUEL DU PROJET





# TYPOLOGIES DE DIGUES ENVISAGÉES

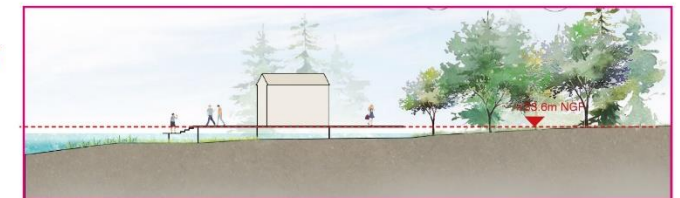
## CASIER C



Digue - typologie promenade



Digue - typologie boisement



Maisons de vacances

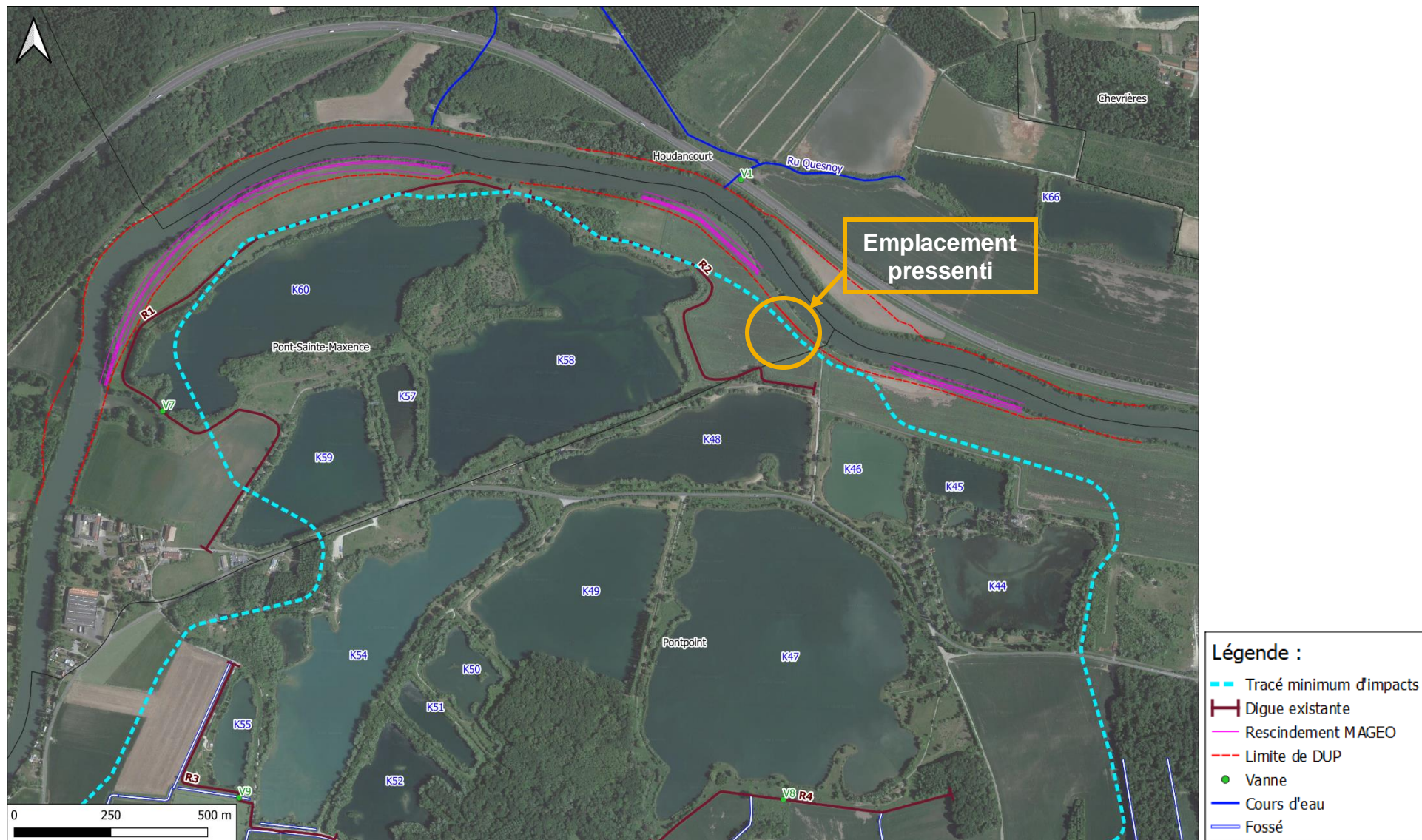


Digue - typologie infrastructure



# 3. STATIONS DE POMPAGE

## CASIER B – PONTPOINT / PONT SAINTE-MAXENCE

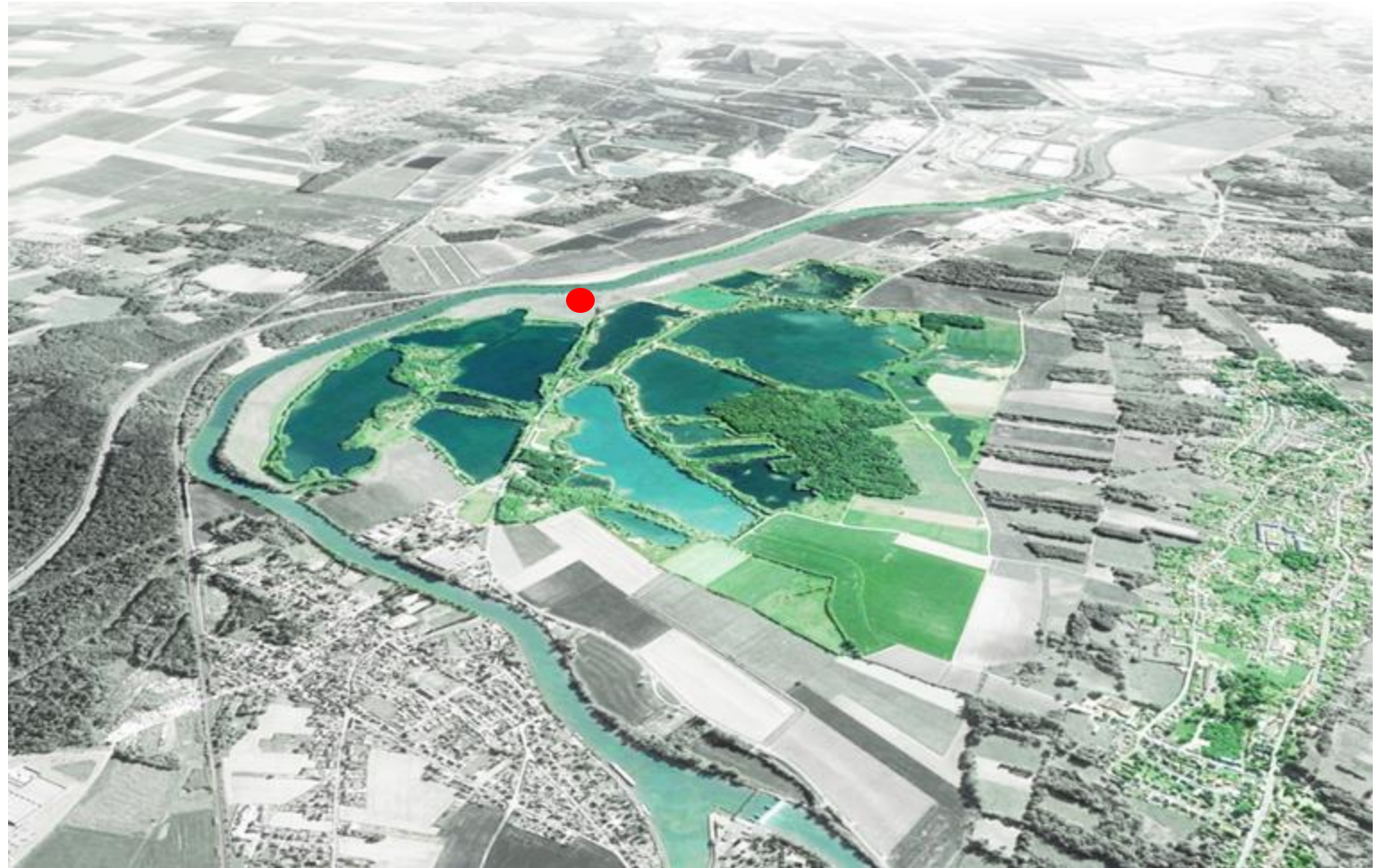


# 3. STATIONS DE POMPAGE

## VERS DE NOUVEAUX USAGES POSSIBLES PARTAGÉS

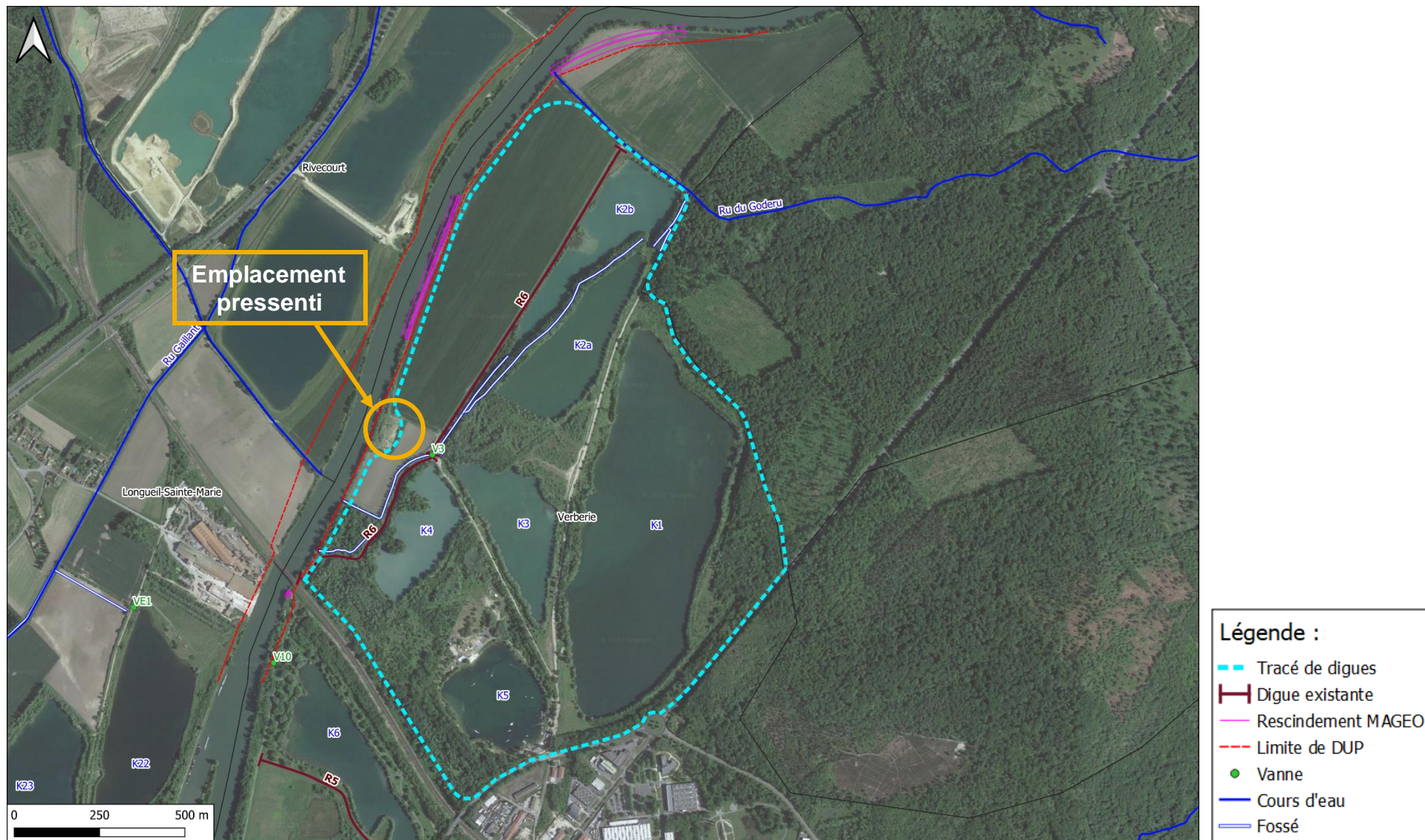
La station de pompage du casier B pourrait accueillir d'autres usages comme :

- un lieu de partage collectif des richesses de la biodiversité (Observatoire)
- Offrir un accueil pédagogique scolaire
- Ou autres usages locaux ?



# 3. STATIONS DE POMPAGE

## CASIER C – VERBERIE



**MERCI POUR VOTRE ATTENTION**

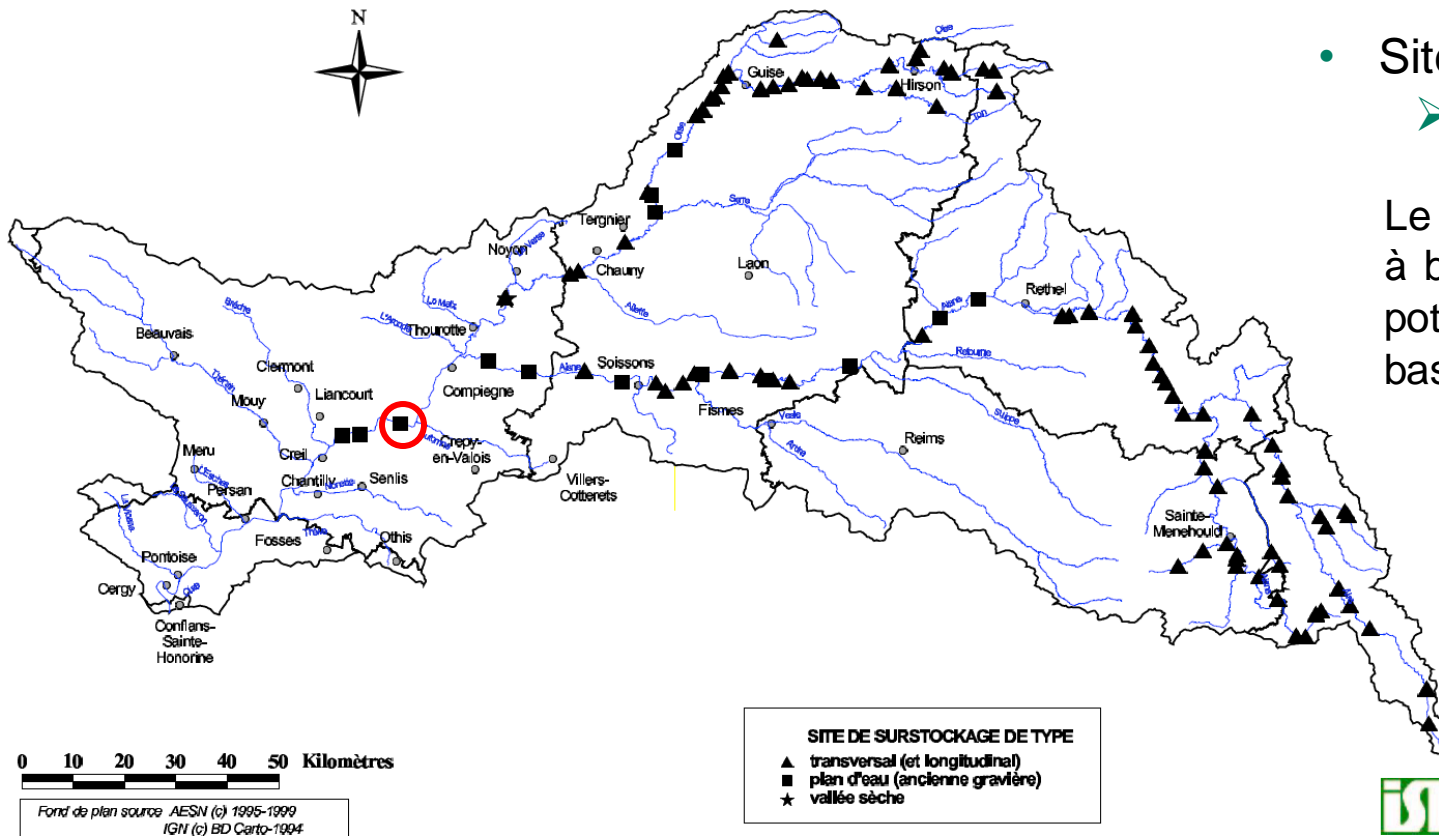
# **QUESTIONS / REPONSES**

# ELEMENTS DE DISCUSSION

# GENÈSE DU PROJET ET JUSTIFICATIONS HYDRAULIQUES

## POURQUOI LE SITE DE LONGUEIL ?

CARTE N°4 : POTENTIALITE EN SURSTOCKAGE



- 106 sites étudiés (volume de surstockage > 0,1 Mm<sup>3</sup>)

- Site de Longueil seul :
  - 10 Mm<sup>3</sup>

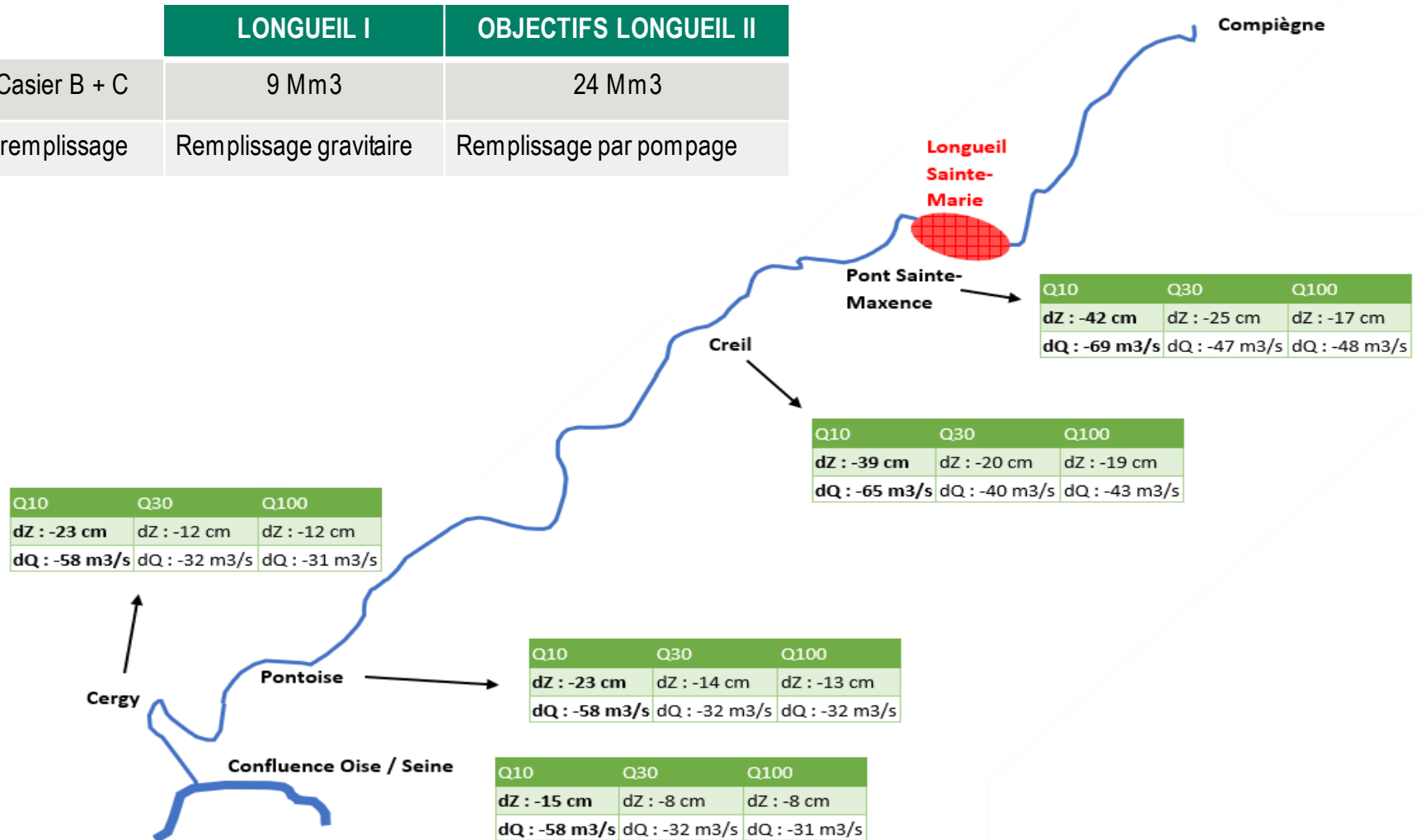
Le site de Longueil est le seul à bénéficier d'un surstockage potentiel important sur le bassin versant

Source : étude de définition d'actions d'aménagement du bassin de l'Oise, ISL, mai 2001

# EFFICACITÉ DE LONGUEIL II

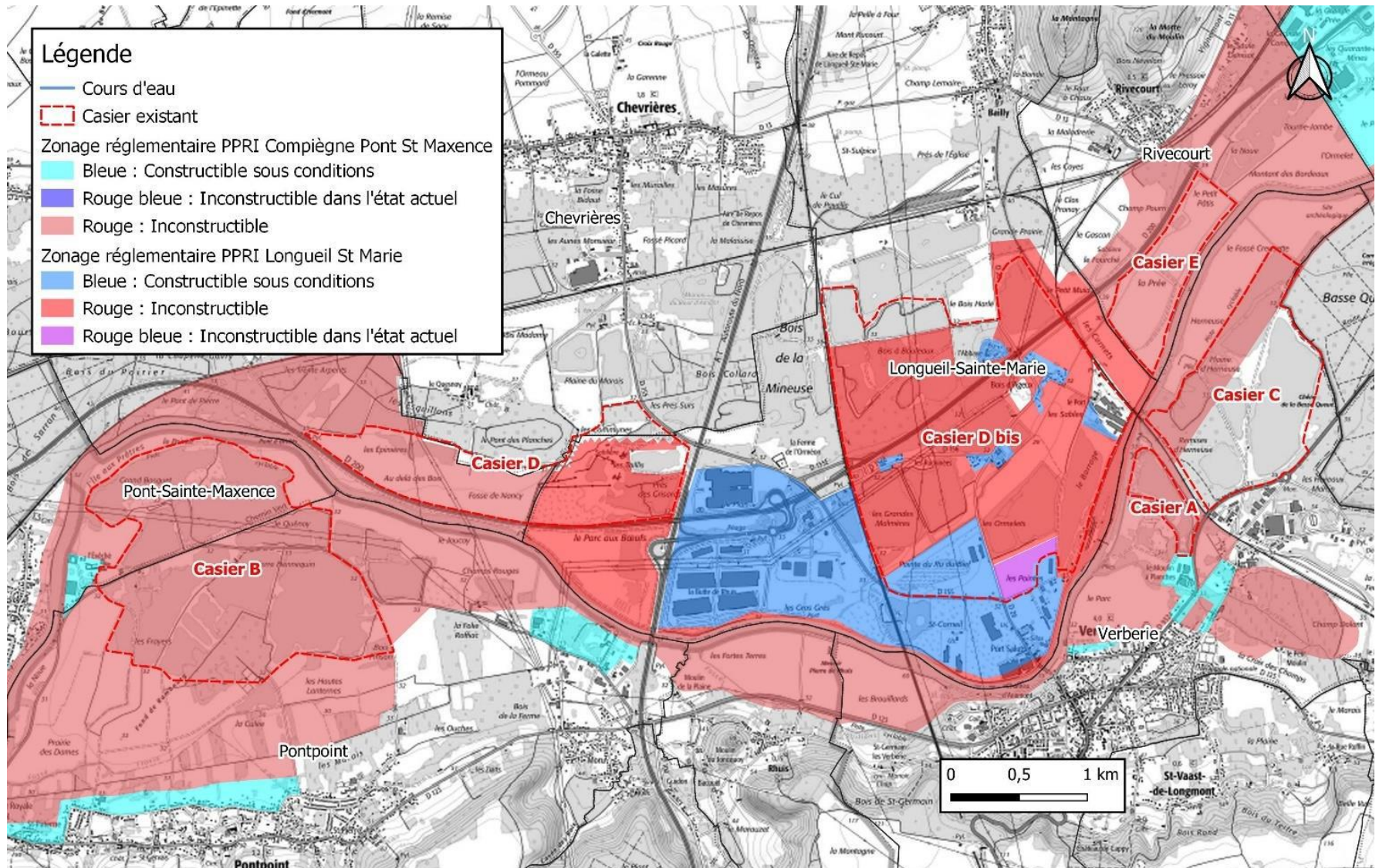
Augmentation de volume  Accroître le rendement

	LONGUEIL I	OBJECTIFS LONGUEIL II
Volume Casier B + C	9 Mm <sup>3</sup>	24 Mm <sup>3</sup>
Type de remplissage	Remplissage gravitaire	Remplissage par pompage



# GENÈSE DU PROJET ET JUSTIFICATIONS HYDRAULIQUES

## RÉVISION DU PPRI => NON CONCERNÉ PAR L'AMÉNAGEMENT HYDRAULIQUE

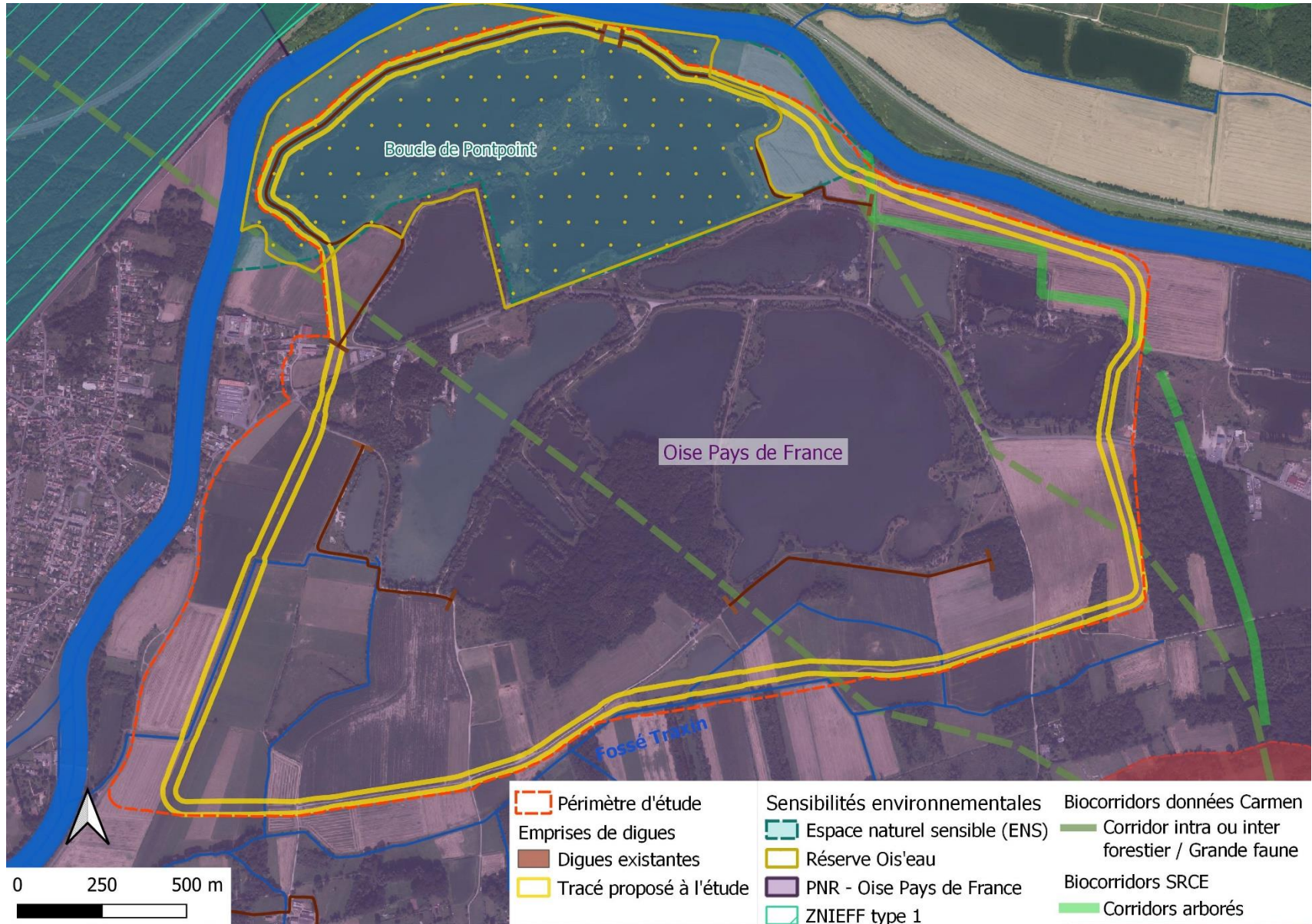




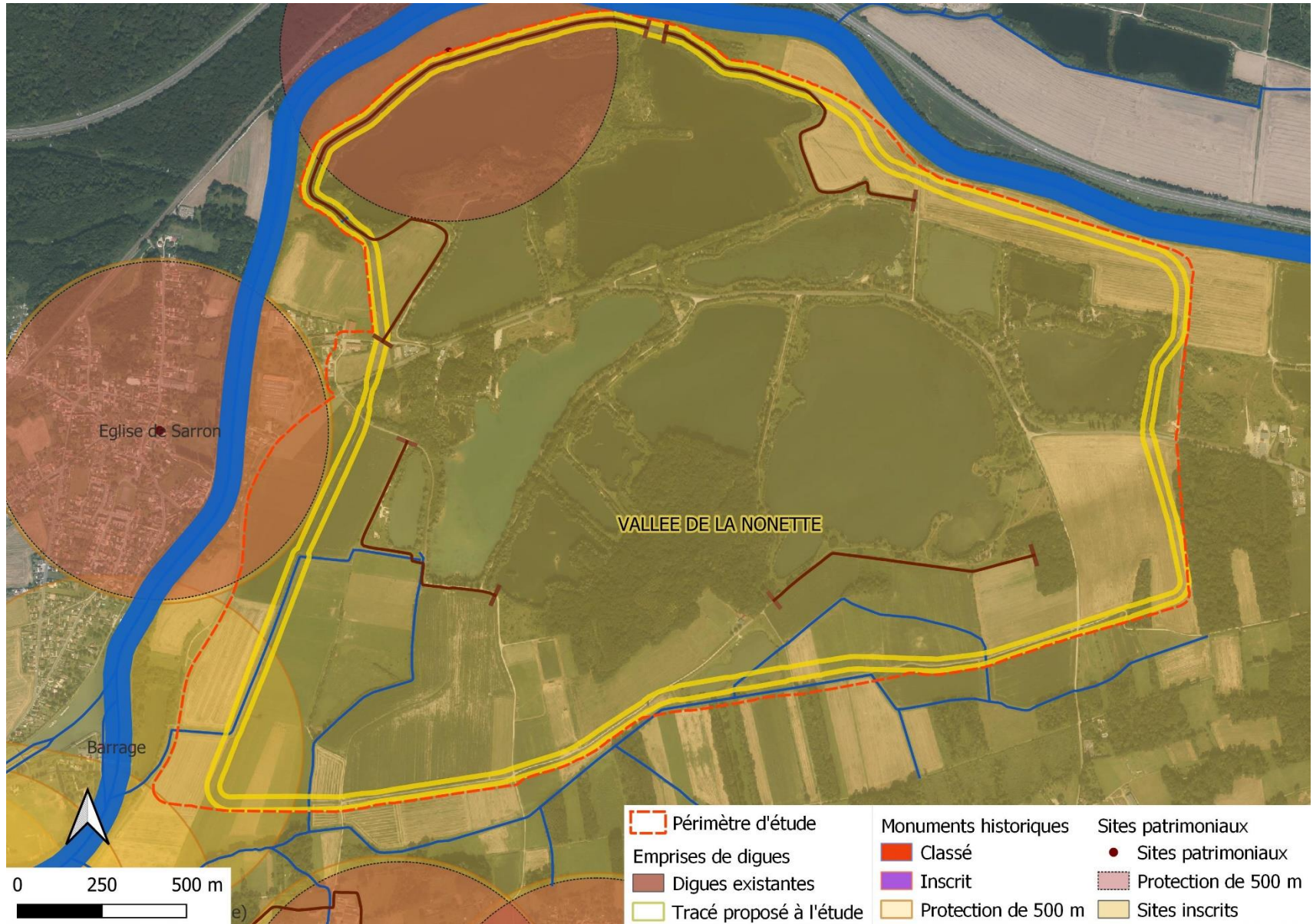
# CADRAGE RÉGLEMENTAIRE

	REGLEMENTATION	APPLICATION	PROCEDURE
<b>CODE DE L'URBANISME</b>	Permis de construire (PC)	Oui	Lié à la construction de stations de pompage
	Permis d'aménager (PA)	Oui	Lié aux mouvements de terrain sur une superficie $\geq$ à 2 ha
	Articles L.153-54 : Mise en compatibilité avec les documents d'urbanisme (MECDU)	Possible	En cas d'incompatibilité avec les règlements de PLU, telle qu'une modification (même temporaire) de l'affectation de sol classé EBC
<b>CODE DE L'EXPROPRIATION</b>	Déclaration d'Utilité Publique (DUP)	Possible	Dans le cas où les négociations à l'amiable n'aboutissent pas
<b>CODE DE L'ENVIRONNEMENT</b>	Articles R. 511-9 et suivants (ICPE)	Oui	Lié à la réalisation d'un stock temporaire de terres sur le site de Vic-sur-Aisne
	Article R. 122-2 pour la réalisation de projets d'aménagement (cas par cas ou évaluation environnementale)	Oui	Lié à la création d'une retenue d'eau d'un volume $\geq$ 1 million de m <sup>3</sup> . Application de la catégorie 21 sous le régime d' <b>évaluation environnementale</b>
	Article R.214-1 : Loi sur l'Eau Décret n°2017-81 du 26 janvier 2017	Oui	Lié à la réalisation de travaux en lit mineur et au sein du lit majeur de l'Oise, entraînant le déclenchement du régime d'autorisation, et donc d'un <b>dossier d'autorisation environnementale (DAE)</b> . Réalisation d'une étude de dangers répondant aux caractéristiques de l'ouvrage hydraulique de type endiguement.
	Article R.414-19 : évaluation des incidences Natura 2000	Oui	Pièce systématique embarquée au DAE
	Article L.411-2 : dérogation espèce protégée	Possible	Pièce embarquée au DAE dans le cas où des espèces protégées venaient à être atteintes par le projet
	Article L.123-6 : enquête publique unique	Oui	Cet article permet d'engager <b>une seule et unique procédure d'enquête publique</b> pour l'ensemble des procédures administratives
<b>CODE FORESTIER</b>	Articles L.341-1 à 10 : autorisation de défrichement	Possible	Pièce embarquée au DAE dès le 1 <sup>er</sup> m <sup>2</sup> défriché en forêt de Compiègne.

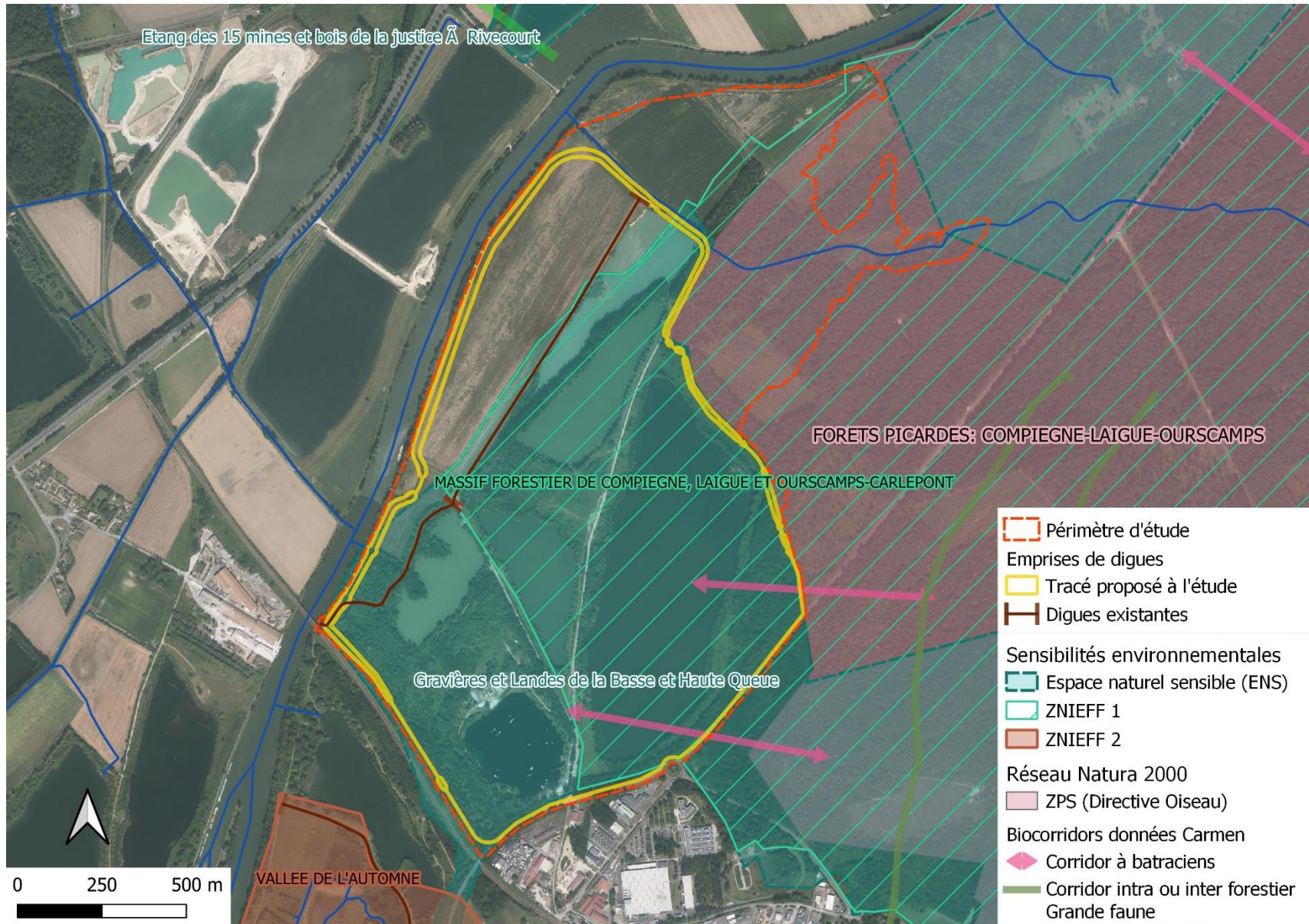
# ENJEUX ÉCOLOGIQUES



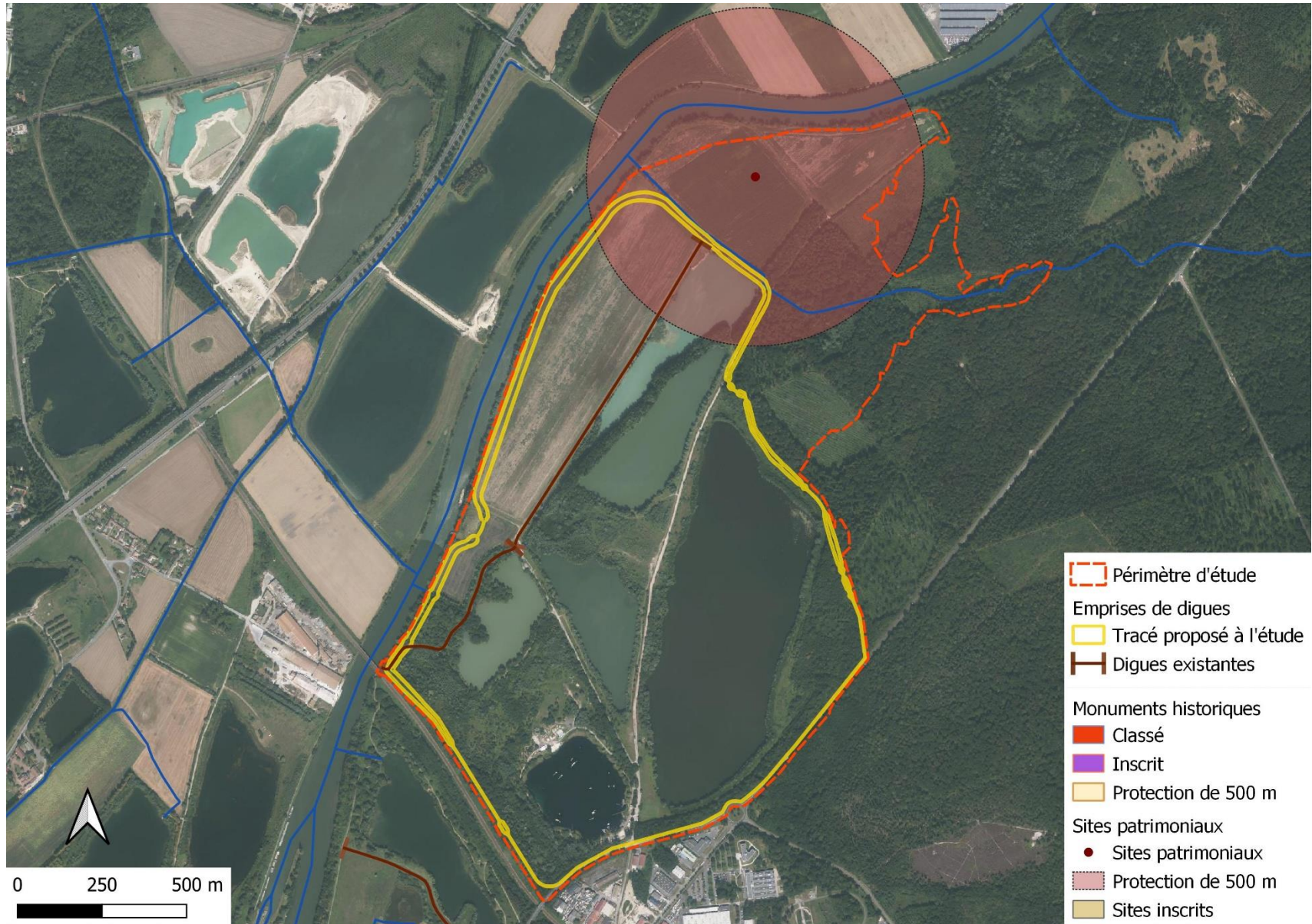
# ENJEUX PATRIMONIAUX



# ENJEUX ÉCOLOGIQUES



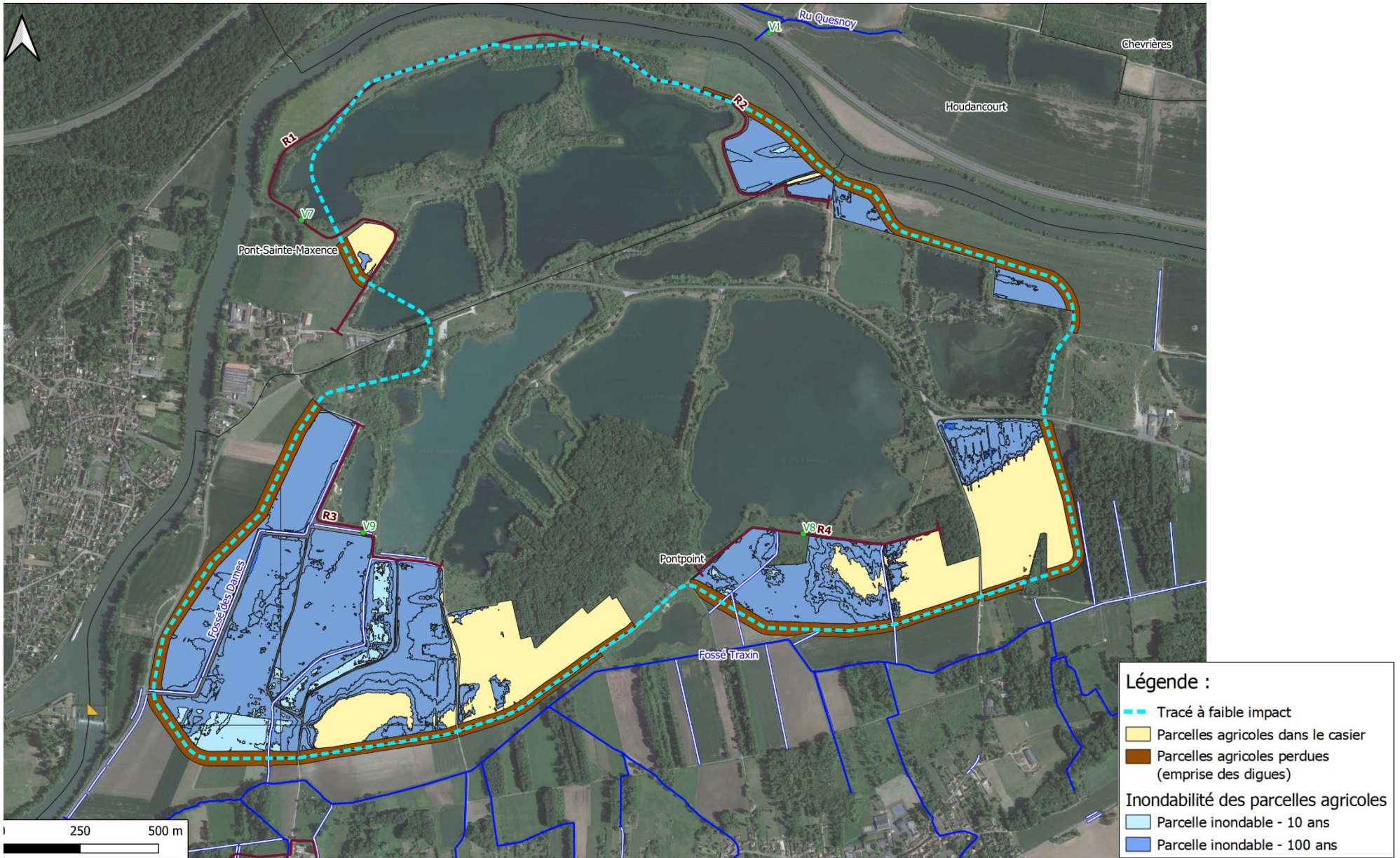
# ENJEUX PATRIMONIAUX



# FONCIER AGRICOLE



# FONCIER AGRICOLE



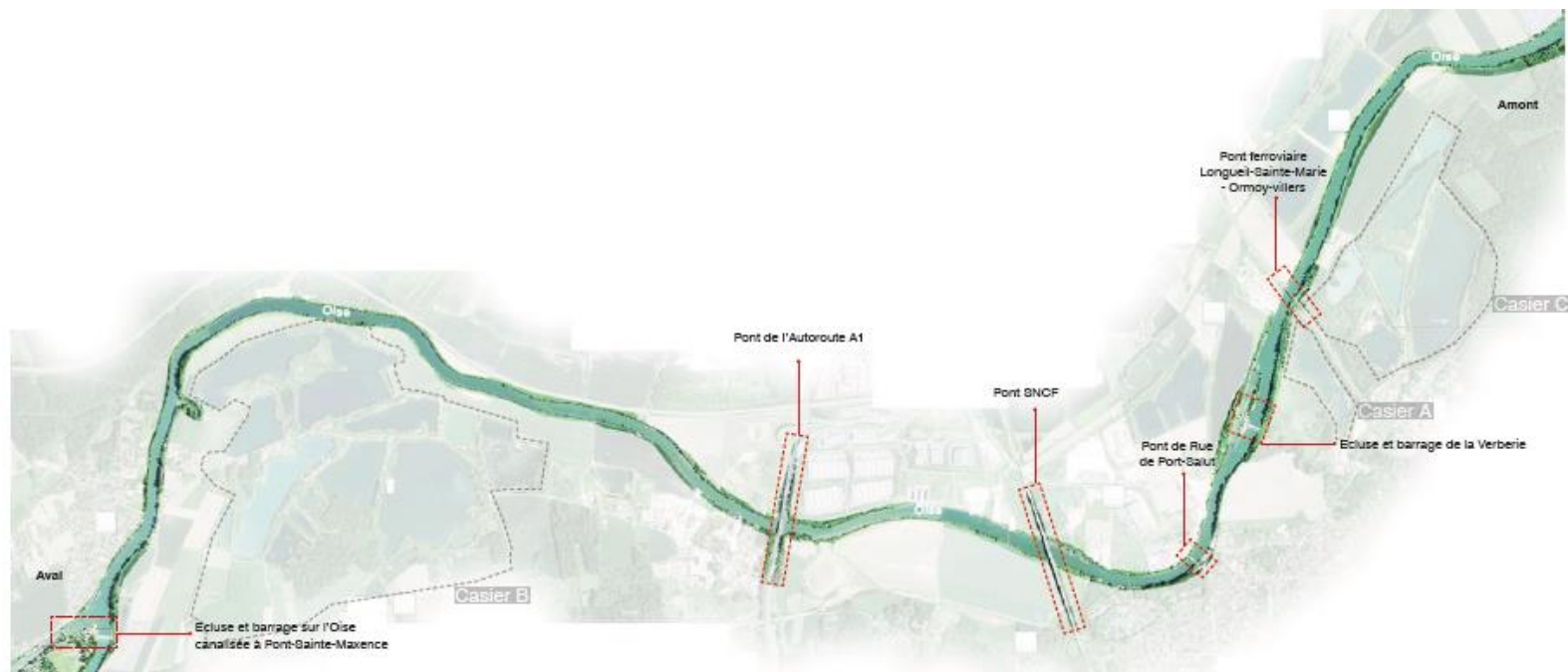
# 1. ENJEUX PAYSAGERS

## UNE OMNIPRÉSENCE DE L'EAU DANS LE PAYSAGE LOCAL



# L'OISE, COMPOSANTE STRUCTURANTE DU PAYSAGE

Troisième axe fluvial français son profil a été retravaillé pour permettre les échanges fluviaux, et de nombreux projets cherchent encore aujourd'hui à augmenter le fret, dont le projet Magéo.



1950-1965

2000-2005

2006-2010

Actuel

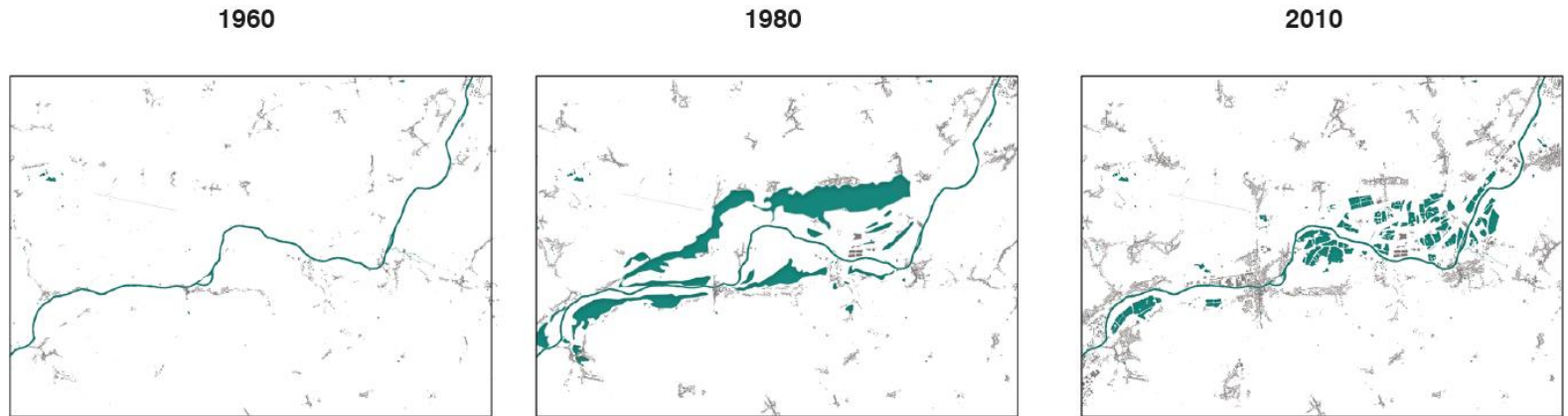


# UNE OMNIPRÉSENCE DE L'EAU LIÉE À D'ANCIENNES GRAVIÈRES ET SABLIERES

Dans ce secteur l'Oise décrit d'amples méandres dont les boucles ont été intensément exploitées (sables, graviers).

Cette partie centrale de la vallée de l'Oise se caractérise par une forte présence de l'eau liée notamment à ses paysages post-industriels d'extraction : sablières en eau et mosaïque d'étangs.

La proximité de ces étangs avec L'Oise, font de « l'eau » un élément identitaire du paysage local.



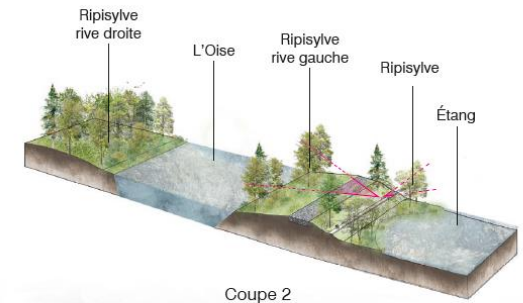
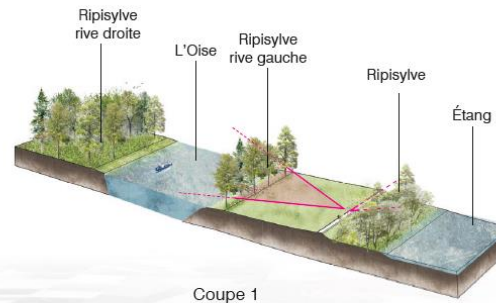
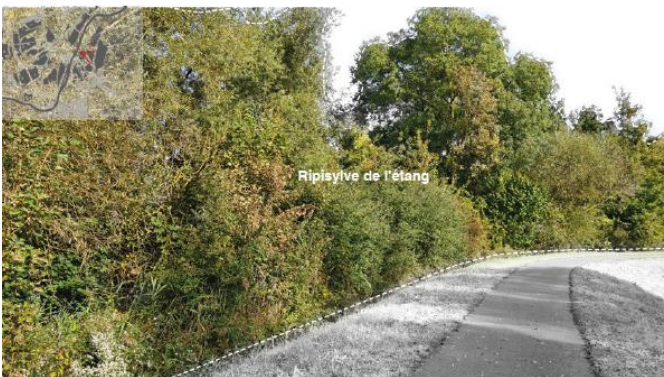
Les activités de carrière qui ont commencé en 1970. Les étangs existants sont le résultat des carrières anciennes.



# LES RIPISYLVES, TÉMOIN DE LA PRÉSENCE DE L'EAU

Les ripisylves sont des formations végétales bordant les milieux aquatiques. Elles sont particulièrement fournies en strates arborées et arbustives.

Formant un liseré étroit ou un corridor très large, elles viennent masquer l'eau des étangs et de l'Oise.



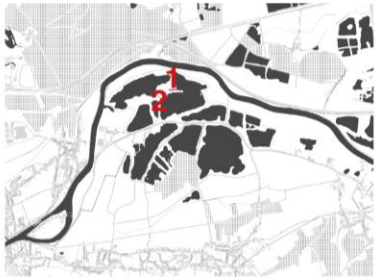
# LA VÉGÉTATION HYGROPHILE, TÉMOIN DE LA PRÉSENCE DE L'EAU

## LA VÉGÉTATION HYGROPHILE

Le végétal est un élément structurant du paysage local.



# LES FERMETURES ET LES OUVERTURES VISUELLES VERS LES PAYSAGES D'EAU



Casier B



Casier C

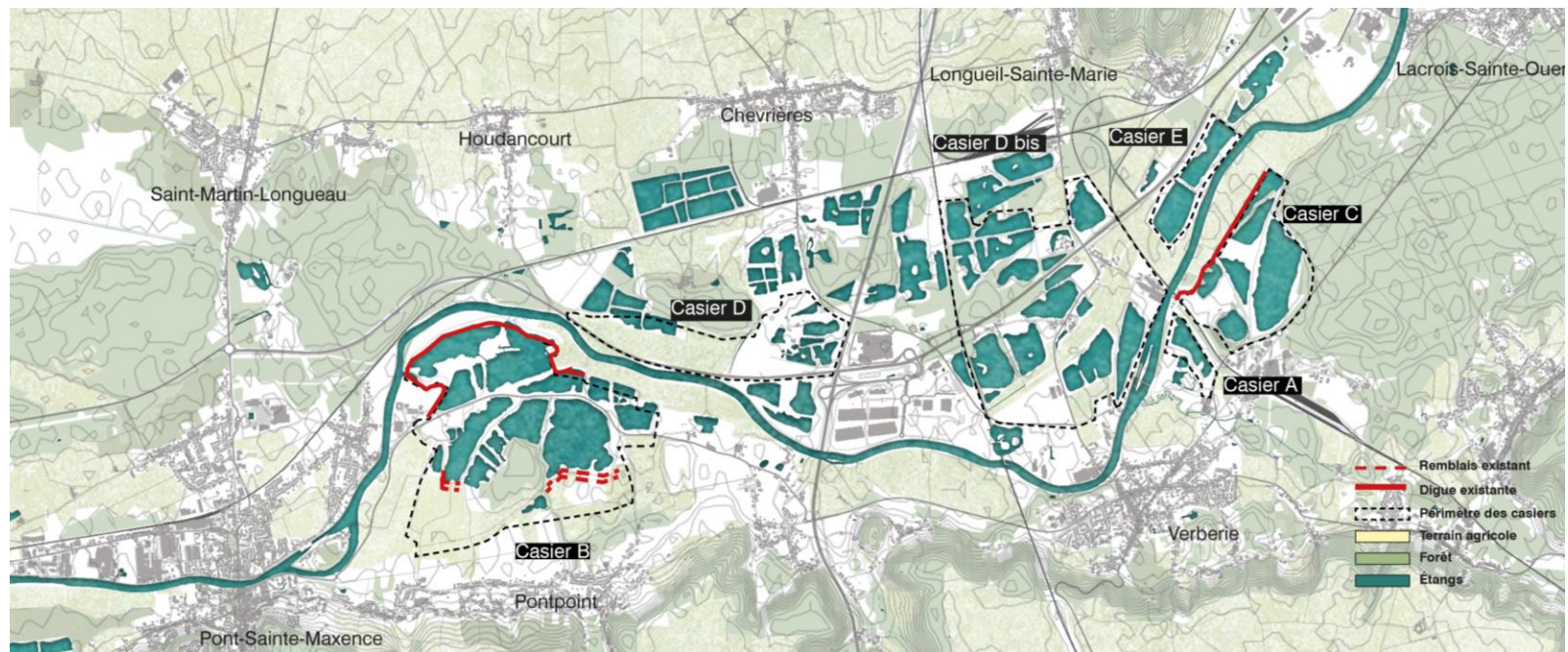


## 2. IDENTIFICATION DES USAGES EXISTANTS

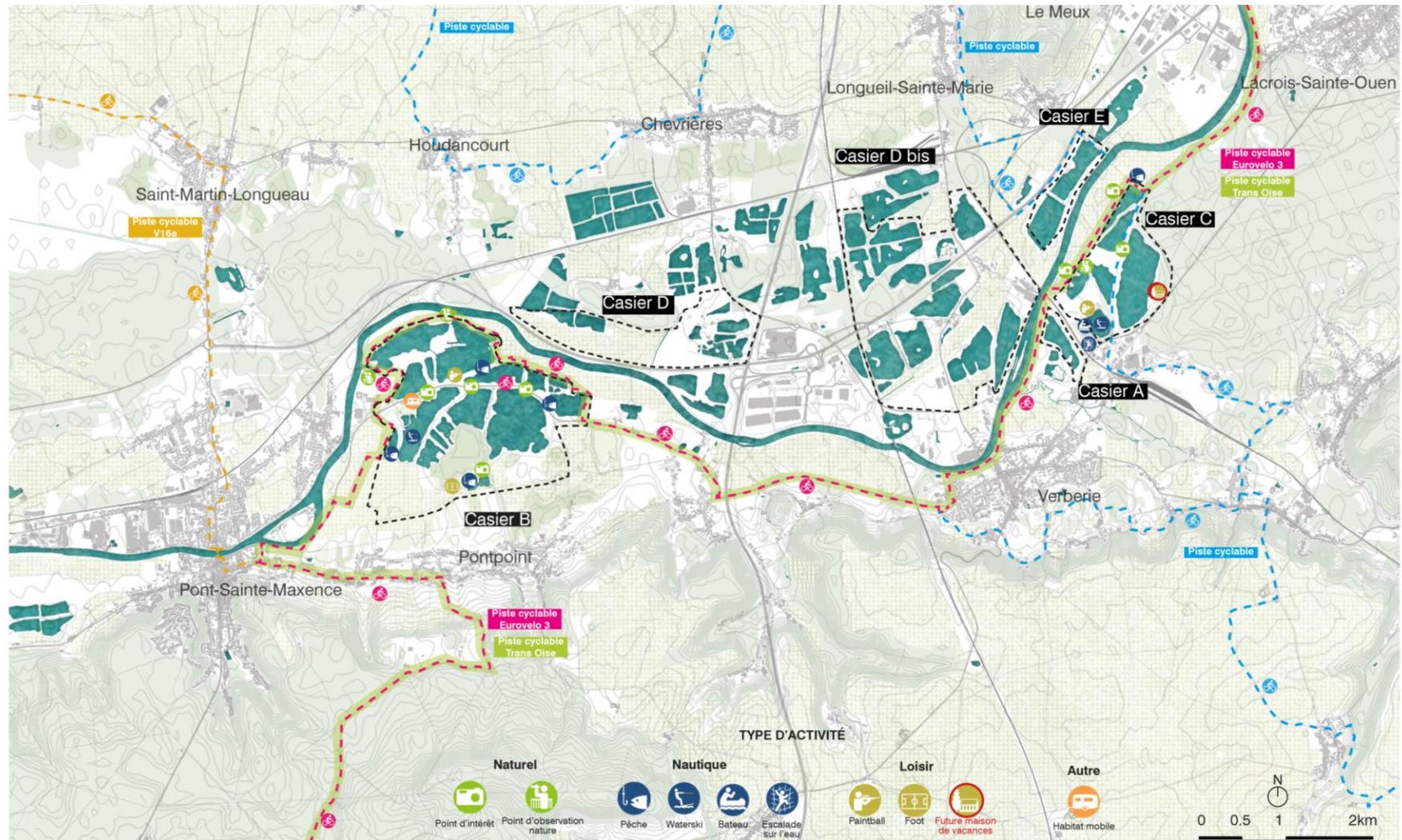
UNE RICHESSE DES USAGES INHÉRENTS À LA PRÉSENCE DE L'EAU

# DES OUVRAGES HYDRAULIQUES SUPPORTS D'USAGES POUR LES RIVERAINS

Le site présente déjà de nombreuses digues liées à l'ouvrage de ralentissement dynamique réalisé entre 2000 et 2009. Elles ont comme principal usage, en plus de l'hydraulique, d'être des pistes cyclables et des lieux de promenades quotidiens pour les habitants et les touristes.



# UN DÉVELOPPEMENT DÉJÀ EFFECTIF D'USAGES DE LOISIRS AUTOUR DE L'OISE ET DES ÉTANGS









 Pêche



 Point d'intérêt  
 Point d'observation nature



 Terrain de foot



 Pêche  
 Waterski  
 Bateau  
 Escalade sur l'eau

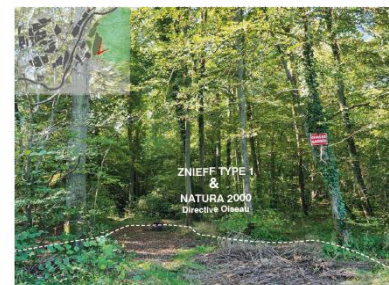
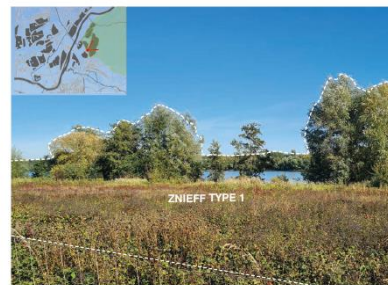
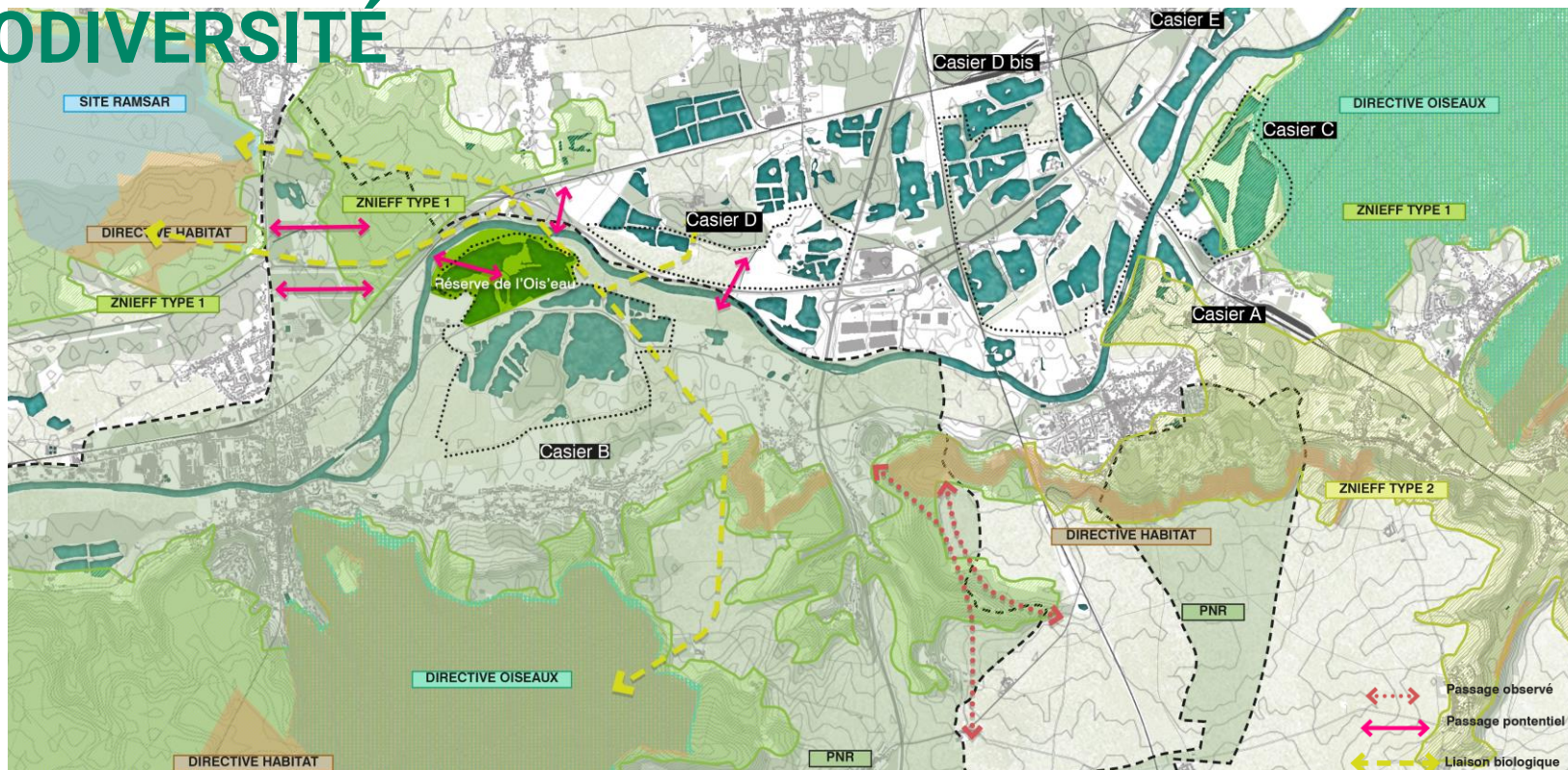


 Pêche

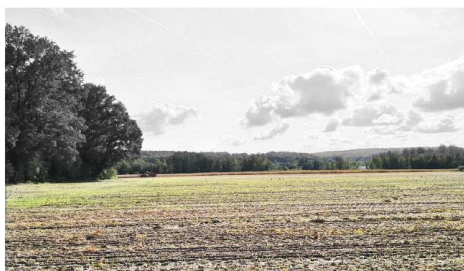
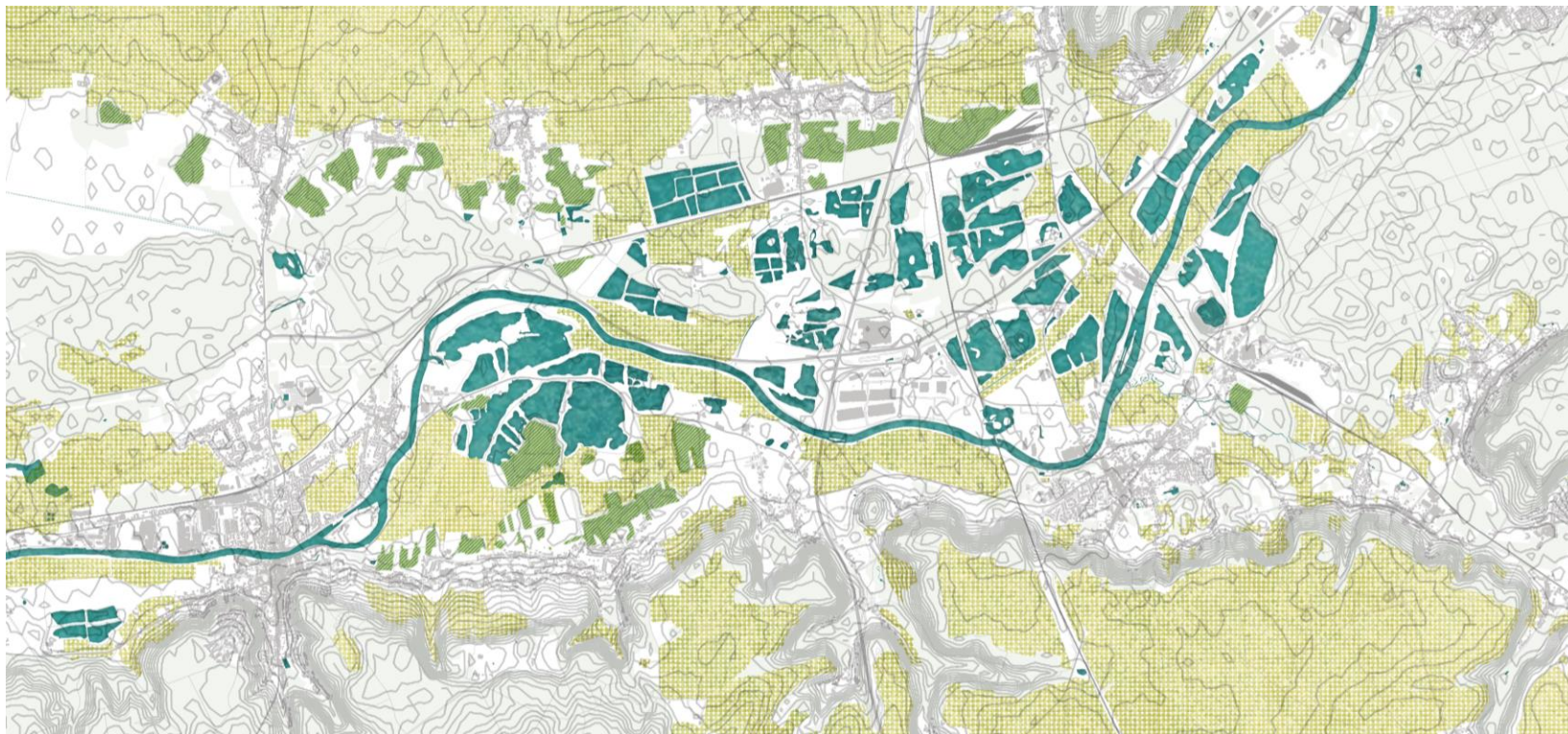


 Habitat mobile

# DES OUVRAGES HYDRAULIQUES FAVORABLES A LA PRÉSERVATION ET L'OBSERVATION DE LA BIODIVERSITÉ



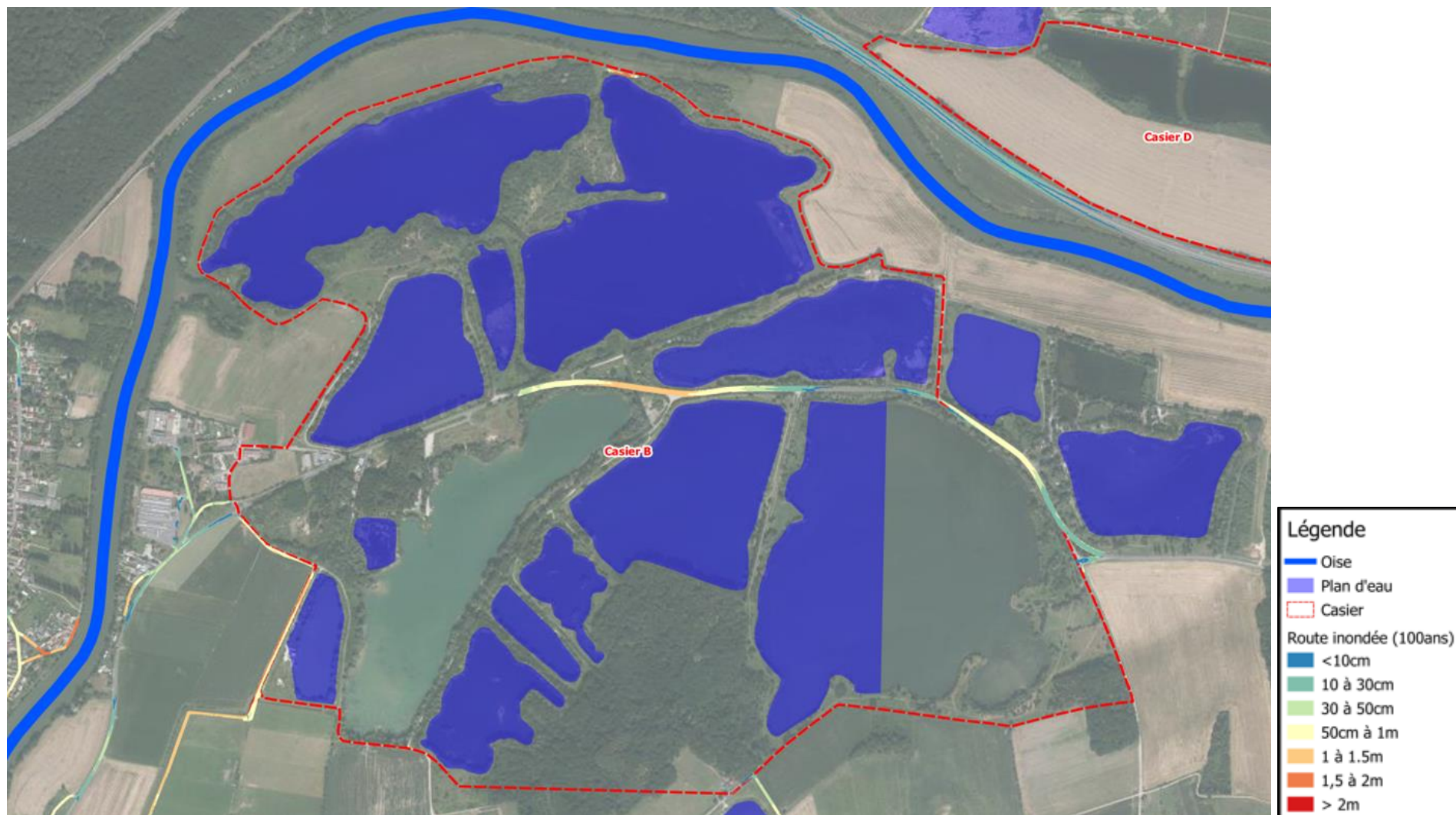
# DES OUVRAGES QUI MAINTIENNENT L'ACTIVITÉ AGRICOLE PAR L'ABAISSSEMENT DES CRUES



# GENÈSE DU PROJET ET JUSTIFICATIONS HYDRAULIQUES

## RISQUE INONDATION DU SITE – ÉTAT ACTUEL CASIER B

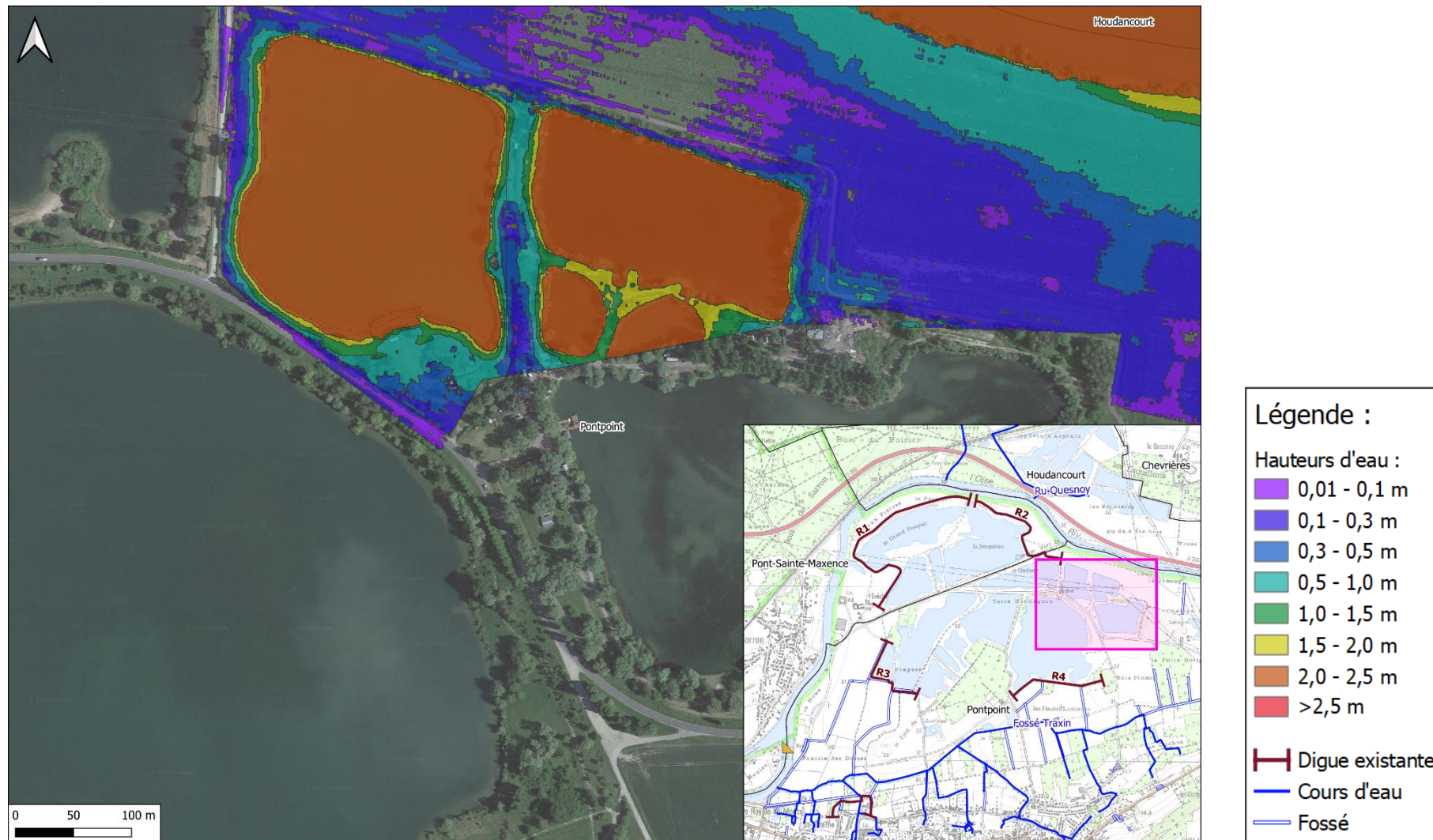
Inondation de la RD pour la crue centennale



# GENÈSE DU PROJET ET JUSTIFICATIONS HYDRAULIQUES

## RISQUE INONDATION DU SITE – ÉTAT ACTUEL CASIER B

RD inondée en janvier 2003 ; illustration sur la crue trentennale










# GENÈSE DU PROJET ET JUSTIFICATIONS HYDRAULIQUES

## INTERACTION AVEC LE PROJET MAGEO

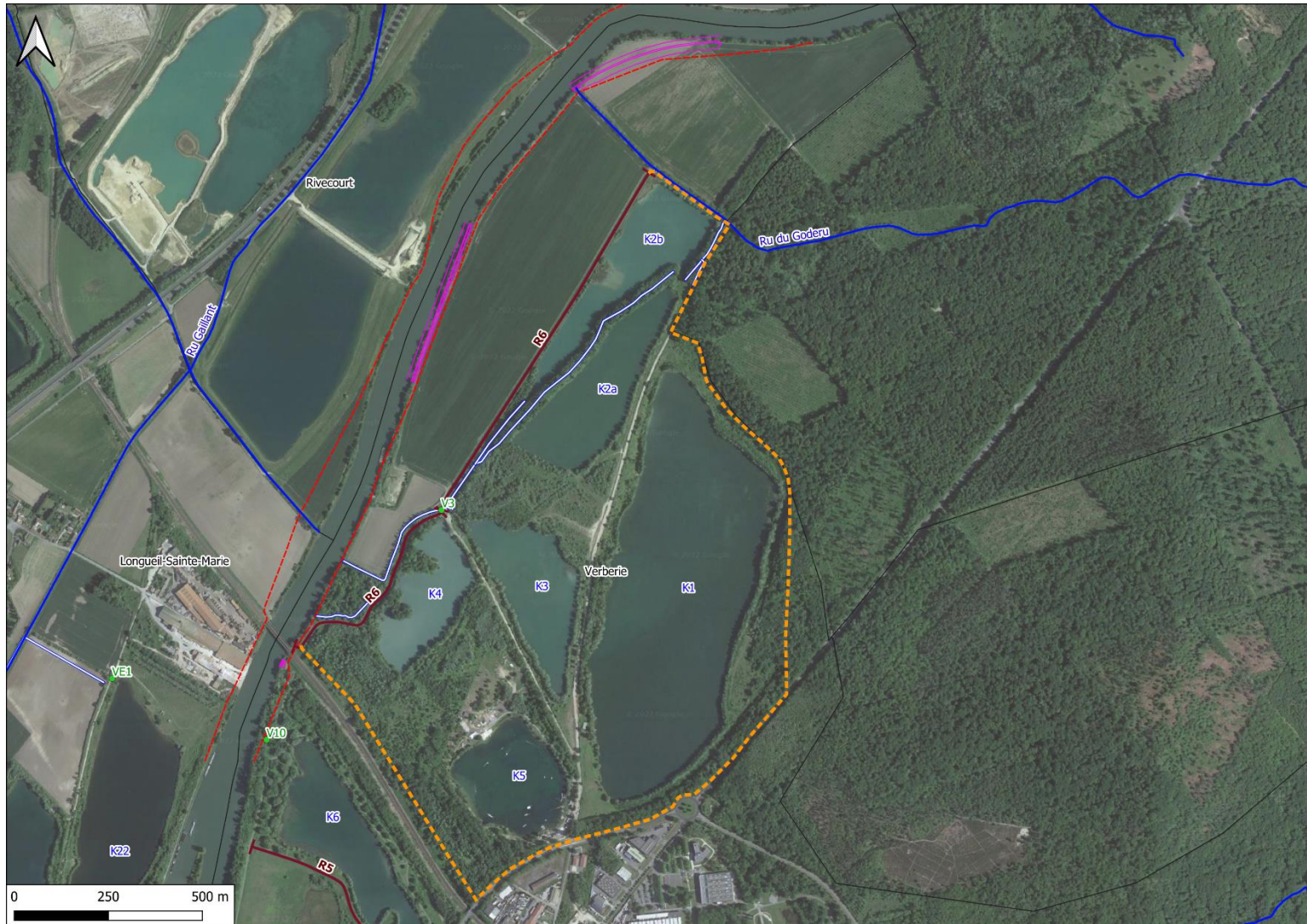


**Légende :**







-  Digue existante
-  Tracé étude d'orientation
-  Vanne
-  Cours d'eau
-  Fossé
-  Rescindement MAGEO
-  Limite de DUP

# GENÈSE DU PROJET ET JUSTIFICATIONS HYDRAULIQUES

## INTERACTION AVEC LE PROJET MAGEO



### Légende :

-  Digue existante
-  Tracé étude d'orientation
-  Vanne
-  Cours d'eau
-  Rescindement MAGEO
-  Limite de DUP